

# ГЛАСНИК

2

ДРУШТВО КОНЗЕРВАТОРА СРБИЈЕ

Г Л А С Н И К  
ДРУШТВА КОНЗЕРВАТОРА СРБИЈЕ  
БРОЈ 2,  
1978. г о д и н а, тираж 500

Часопис је ослобођен пореза на промет на  
основу решења Републичког секретаријата  
за културу број: 413-73/78-02<sup>а</sup>, од 14.04.1978.

С а д р ж а ј

САВЕТОВАЊЕ

ОБНОВА СПОМЕНИКА ГРАДИТЕЉСТВА

● ПОЧАСНИ И ОРГАНИЗАЦИОНИ ОДБОР	4
● ПРОГРАМ САВЕТОВАЊА	5
● ИЗЛЕТИ	6
● ИЗВОДИ ИЗ ГЛАВНИХ САОПШТЕЊА	7
● ИЗВОДИ ИЗ КОРЕФЕРАТА	43
● СПИСАК ИЛУСТРАЦИЈА	47

Г Л А С Н И К издаје  
ДРУШТВО КОНЗЕРВАТОРА СРБИЈЕ  
Београд, Божидара Аџије 11

УРЕДНИЦИ:

Милка Чанак-Медић и Радомир Станић

ИЗДАВАЧКИ САВЕТ чине чланови Извршног одбора  
Друштва:

Овај број ГЛАСНИКА технички је уредио  
МИЛОРАД МЕДИЋ

Сарадник БОЖИЦА ДРАГОСАВЉЕВИЋ, дактилограф

Милка Чанак-Медић  
Радомир Станић  
Шукри Чахаја  
Часлав Јордовић  
Радомир Прокић  
Радмила Павичевић-Поповић

Бранислав Живковић  
Момчило Митровић  
Георгиј Коваљев  
Миодраг Анђелковић  
Јован Шурдуловић

ШТАМПА: Биро за грађевинарство  
Београд, Сремска 6/111

Обнова споменика градитељства предузимана је последњих деценија у великим размерама, у свим крајевима света. Разарања, што су настала у Другом светском рату, нису поштедела ни споменичко наслеђе, па су многи народи изненада лишени важних сведочанстава своје културне историје, а та чињеница је опет потстакла настојања да се ти трагични тренуци историје избришу, или да се њихове последице бар делимично ублаже. У земљама где је служба заштите тек недавно основана, настојало се, поред тога, да се споменици - што су временом неуко дограђивани или сасвим невешто, у некој немаштини поправљани - васпоставе у свом првобитном облику и лепоти. Приступ таквим подухватима био је, међутим, само у општим потезима утврђен.

Остварене обнове споменика градитељства у Југославији не пружају јединствену слику, али се ипак може рећи да се по духу и својствима уклапају у општи ток европске послератне заштите. На новије радове на архитектонској баштини и на заснивање савремене теорије заштите споменичког наслеђа, пресудно су утицала нова гледишта о природи споменика, уметничких дела и других вредних археолошких предмета. Она су се битно разликовала од гледишта на којима је почивао тзв. археолошко-аналитички приступ њиховој заштити. Споменик културе није више у свести људи био само историјско сведочанство, већ и уметничко остварење, а археолошка заштита је осуђивана као неоснована научна строгост. На тим новим схватањима заснивале су се и бројне делимичне или потпуне обнове градитељских споменика. Нису, међутим, никада била умањена настојања да се на споменику сачувају трагови његовог трајања.

Само су повремено била дефинисана схватања о природи обнове и о начину чувања градитељског наслеђа. У том погледу најизразитије су одредбе Међународне повеље из 1964. године и Препоруке о заштити културног и природног наслеђа на националном плану, коју је издао УНЕСКО 1972. године.



"Рестаурација је радња која има изузетан карактер", наведено је у Повељи. "Она има за циљ да сачува и открије естетску и историјску вредност споменика. Ослања се на поштовање материјалних остатака или аутентичних докумената и зауставља се тамо где почиње претпоставка. Када би се ишло даље од неопходних допуњавања, која проистичу из архитектонске композиције, тај рад би требало да носи обележја нашега времена". Друкчија је и знатно опрезнија новија, Унескова препорука, јер ту се очување традиционалног изгледа истиче као основни задатак заштите исто онако као и спречавање било каквих измена у односима оних облика и боја, што споменик са околином већ има.

У оствареним видовима обнове споменика у нас, може се препознати исти ток развоја схватања о заштити као кроз поменуте одредбе међународних повеља и препорука. Постао је неопходан, и поред тога, осврт на досадашње радове и успостављање нових, јединственијих гледишта на којима ће се заснивати потоњи подухвати. Бројна и богата искуства југословенске службе заштите споменичког наслеђа уливају наду да ће из њихових исхода произићи одређенија становишта о будућим облицима рада у том правцу. Полазећи од тог сазнања, а имајући у виду потребу оцењивања остварених подухвата, Друштво конзерватора Србије је организовало Саветовање о обнови споменика градитељства са тежиштем на примењеним методима, израженим схватањима и начелима.

Програм Саветовања и сажети прикази главних саопштења на њему, Друштво је одабрало за другу свеску свога Г л а с н и - к а.

У Р Е Д Н И Ш Т В О



.....  
**САВЕТОВАЊЕ**

.....  
**ОБНОВА  
СПОМЕНИКА  
ГРАДИТЕЉСТВА**  
.....

П о ч а с н и   о д б о р :

ЂУРЂЕ БОШКОВИЋ  
АЛЕКСАНДАР ДЕРОКО  
ЉУБИСАВ ЛИЛИЋ  
БОЖИДАР МАНИЋ  
ОЛГА НИКОЛИЋ  
ИВАН ЗДРАВКОВИЋ

О р г а н и з а ц и о н и   о д б о р :

Председник:

ВОЈИСЛАВ Ј. ЂУРИЋ

Чланови:

ЧАСЛАВ ЈОРДОВИЋ  
СРЕТЕН ПЕТКОВИЋ  
АЛЕКСАНДАР РАДОВИЋ  
ЈОВАН СЕКУЛИЋ  
РАДОМИР СТАНИЋ  
МИЛКА ЧАНАК-МЕДИЋ

П Р О Г Р А М   С А В Е Т О В А Њ А

Среда, 31. маја

18 часова

Др Бранислав Вуловић, ПРИНЦИПИ И ПРИСТУПИ РЕСТАУРАЦИЈИ ЦРКВЕ СВ. НИКОЛЕ У КУРШУМЛИЈИ, ГРАЧАНИЦЕ, РАВАНИЦЕ И СИСОЈЕВЦА

П р е   п о д н е

9 часова    Отварање Саветовања  
Поздравне речи председника СО Пирот,  
Десимира Петровића,  
Уводна реч Божидара Манића, републичког секретара за културу СР Србије  
Избор Одбора за закључке

О д м о р

Др Слободан Ненадовић, РАЗВОЈ СХВАТАЊА О ОБНОВИ АРХИТЕКТОНСКИХ СПОМЕНИКА У СРБИЈИ ПОЧЕВ ОД ПРВЕ СТРУЧНЕ РЕСТАУРАЦИЈЕ

Др Тома Марасовић, АКТИВНА ЗАШТИТА ГРАДИТЕЉСКОГ НАСЛЕЂА У СУВРЕМЕНОЈ ПРАКСИ НА ПРИМЕРУ УРБАНИСТИЧКИ-АРХИТЕКТОНСКИХ ИНТЕРВЕНЦИЈА У УРБИМУ

Др Војислав Кораћ, ПРИРОДА И СМИСАО ОБНОВЕ ГРАДИТЕЉСКИХ СПОМЕНИКА

Др Анка Стојаковић, ОБНОВА СПОМЕНИКА АРХИТЕКТУРЕ У СРБИЈИ ИЗМЕЂУ ДВА РАТА

П о с л е   п о д н е

16 часова    Др Иво Мароевић, КАКО ИСТАКНУТИ ПОВИЈЕСНОСТ СПОМЕНИКА АРХИТЕКТУРЕ КОД ОБНОВЕ? (критерији за избор фазе из живота споменика, која ће се обновом истакнути)

Михаило Вуњак, ОБНОВА АРХИТЕКТОНСКИХ СПОМЕНИКА И КОРИШЋЕЊЕ НОВИХ МАТЕРИЈАЛА

Арх.Слободан Ђорђевић, УТИЦАЈ КОНСТРУКТИВНОГ СКЛОПА НА ПРИСТУП ОБНОВИ ГРАДИТЕЉСКОГ СПОМЕНИКА

О д м о р

Др Милка Чанак-Медић, ПРИСТУП ОБНОВИ ЦИСТЕРЦИТСКОГ САМОСТАНА У КОСТАЊЕВИЦИ, ЗАШТИТИ ЦРКВЕ АРАЧЕ У ВОЈВОДИНИ И АНАСТИЛОЗИ АРХЕОЛОШКИХ СПОМЕНИКА

Арх.Јован Нешковић, КАРАКТЕР И СТЕПЕН ОБНОВЕ ЦРКВЕ МАНАСТИРА ЂУРЂЕВИ СТУПОВИ У РАСУ, ЦРКВЕ СВ.ПЕТРА У БИЈЕЛОМ ПОЉУ, ЦРКВЕ СВ.ЂОРЂА У ТИТОГРАДУ

Четвртак, 1. јуни

П р е   п о д н е

9 часова    Маг.арх.Мирко Ковачевић, ОБНОВА ЦРКВЕ МАНАСТИРА ЛЕПЕНЦА И СХВАТАЊА О ПРЕЗЕНТАЦИЈИ И ЗАШТИТИ ЦРКВЕ МАНАСТИРА МИЛЕНТИЈЕ

Арх.маг.Оливера Марковић-Кандић, НАЧЕЛА ЗАСТУПЉЕНА ПРИЛИКОМ ОБНОВЕ ЦРКВЕ У ГРАДЦУ И СТАРОЈ ПАВЛИЦИ

Арх.Марија Радан-Јовин, ПРИСТУП ОБНОВИ У СТУДЕНИЦИ

Арх.Ранко Финдрик, ОБНОВА СПОМЕНИКА НАРОДНОГ ГРАДИТЕЉСТВА

О д м о р

12 часова Арх.Светислав Вученовић, РЕКОНСТРУКЦИЈА И АДАПТАЦИЈА КОНАКА КЊЕГИЊЕ ЉУБИЦЕ У БЕОГРАДУ

Радомир Николић, ОСВРТ НА ОДРЕДБЕ ИЗ UNESCO-ве ПРЕПОРУКЕ О ЗАШТИТИ КУЛТУРНОГ НАСЛЕЂА ИЗ 1972.ГОДИНЕ, У СВЕТЛУ ДОСАДАШЊИХ ТЕОРИЈСКИХ САЗНАЊА

13 часова Одлазак у Поганово

П о с л е п о д н е

21 час Арх.Александар Радовић, ПРОБЛЕМИ ЗАШТИТЕ КУЛТУРНОГ НАСЛЕЂА У ПИРОТУ

Приказивање филмова о изведеним радовима Завода у Нишу, на обнови споменика



Петак, 2. јуни



9 часова Вукица Татић, ОБНОВА СПОМЕНИКА ГРАДИТЕЉСТВА У ВОЈВОДИНИ

Шукри Чахаја, ОБНОВА АРХИТЕКТОНСКИХ СПОМЕНИКА НА ПОДРУЧЈУ КОСОВА

Јован Секулић, РАД ЗАВОДА ГРАДА БЕОГРАДА НА ОБНОВИ СПОМЕНИКА ГРАДИТЕЉСТВА

Радомир Станић, НЕКА ИСКУСТВА НА ОБНОВИ СПОМЕНИКА ГРАДИТЕЉСТВА НА ПОДРУЧЈУ ЗАВОДА У КРАЂЕВУ

О д м о р

12 часова Арх.Александар Радовић, НАЧЕЛА ЗАСТУПЉЕНА ПРИ ОБНОВИ СПОМЕНИКА ГРАДИТЕЉСТВА У РАДУ ЗАВОДА ЗА ЗАШТИТУ СПОМЕНИКА КУЛТУРЕ У НИШУ

Предраг Пајкић, НЕКИ ПРОБЛЕМИ РЕКОНСТРУКЦИЈЕ СПОМЕНИКА АРХИТЕКТУРЕ У ШУМАДИЈИ И ПОМОРАВЉУ

П о с л е п о д н е

15 часова Одлазак у Станичење

17 часова Време предвиђено за кореферате, разговоре и доношење закључака

20 часова Свечана вечера коју за учеснике Саветовања приређује секретар ССРН из Пирота, Душан Мијалковић



И З Л Е Т И



● Субота, 3. јуни

7 часова Полазак за Бугарску ради обиласка аналогних споменика (Калотине, Беренде, Софија, Св.Ђорђе)

14 часова Заједнички ручак у близини Софије

15 часова Одлазак на изложбу средњовековне бугарске уметности

18 часова Полазак за Пирот Ноћење у Пироту

● Недеља, 4. јуни

9 часова Те Полазак, обилазак Темске, Доње и Горње Каменице, Књажевца и Гамзиграда

14 часова Заједнички ручак у Гамзиградској Бањи

16 часова Повратак







Др Слободан М.Ненадовић

РАЗВОЈ СХВАТАЊА О ОБНОВИ АРХИТЕКТОНСКИХ  
СПОМЕНИКА У СРБИЈИ ПОЧЕВ ОД ПРВЕ СТРУЧНЕ  
РЕСТАУРАЦИЈЕ

Првом стручно изведеном рестаурацијом у Србији можемо сматрати рестаурацију цркве Лазарице у Крушевцу, на самом почетку XX века. Међутим, пре ове рестаурације, за време од седам деценија, изведен је један врло обиман посао на обнављању архитектонских споменика културе, углавном манастирских средњовековних цркава. Ниједна од ових обнова не би се могла сматрати ни конзервацијом, ни рестаурацијом, јер није почивала на принципима заштите; оне су проистекле највише из практичних потреба за кориш-

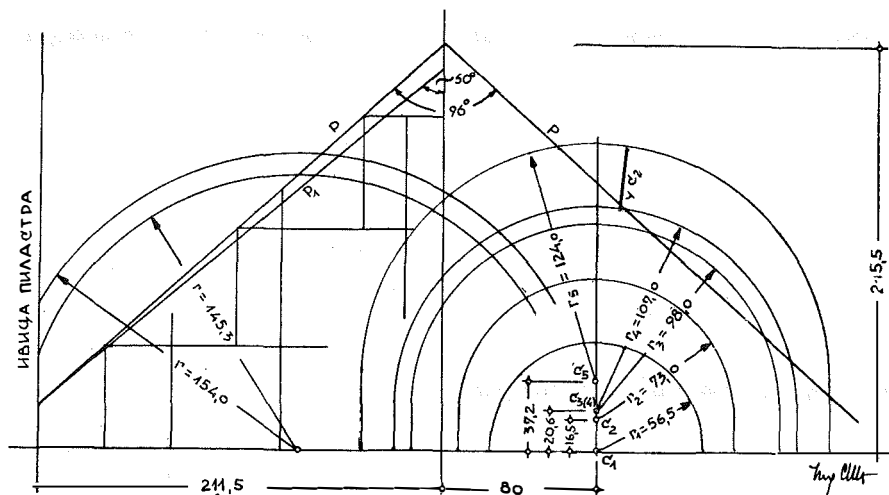
ћењем објекта који је био у рушевинама. Али и у то време долази до конфронтације два опречна става: један је, да споменик при обнови остане "неповредив у својој оригиналности" или да се оправи у староме стилу; други је да се споменик украси и оправи "по новоме укусу". Ова схватања нису била од битног значаја, али су имала извесан утицај. Већ тада уочена је специфичност ових радова и потреба посебне стручности, иако ово није било ни од какве користи, јер стручних кадрова у то време скоро да није ни било.

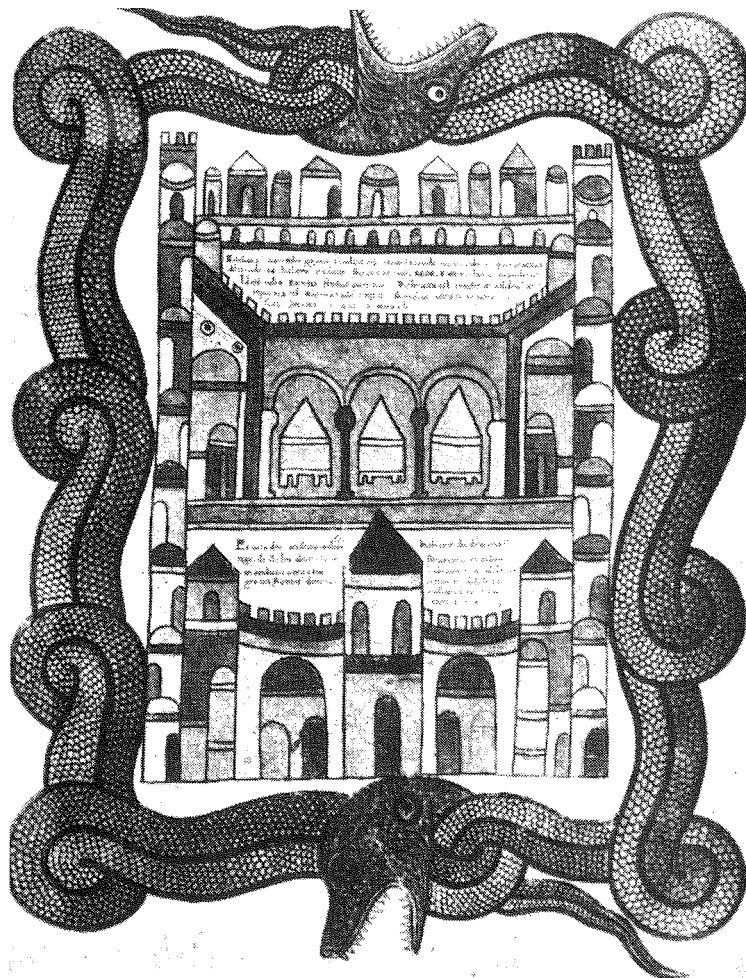
После рестаурације Лазарице могло се очекивати да ће се тим путем наставити. Међутим, настаје нека врста реакције на овакав рад, па Народни музеј у Београду, пред саме Балканске ратове, заштићује више великих споменика у рушевинама крововима изнад њих. Оваквом привременом заштитом реализовано је схватање о "неповредивости споменика", али су све остале компоненте занемарене. Требало је чекати скоро три деценије на следећу стручну рестаурацију-Сопођане, коју изводи опет рестауратор Лазарице арх.П.Поповић. Кровни шешири остају и даље присутни. Подвојеност у схватањима између потпуне рестаурације, на-

учне конзервације и привремене заштите остаје и даље присутна. Три značajna rada: na Kaleniћu, Peћkoј Patriјarшији и Baњckoј najavљују и три posebna pristupa. Privremena zaštita kao da uzmiče pred savremeniјim metodima restaurације: sa Rudeniце ski-daју se krovni шешири.

Са организовањем службе заштите у новим условима СР Србије, после II светског рата, долази до најважније промене у погледу схватања појма споменика културе; он је сада врло широк и свеобухватан. Било је очекивати да ће се и мишљења о обновама архитектонских споменика у извесној мери искристалисати. Међутим, до тога није дошло. У почетку, прве деценије, млади кадрови, још недовољно стручно изграђени прихватају принцип: конзервирати, а не реста-

урирати, као најисправнији. Стицањем све већег искуства и уочавањем, да је трајна конзервација недоступан идеал, све више се усваја научни прилаз изналажена правог и најбољег метода у заштити, према сваком поједином споменику, од потпуне конзервације, до потпуне реставрације. Примењују се и најсавременија техничка достигнућа, раније непозната. Међутим, у новим насталим условима индустријализације и урбанизације, настали су и нови проблеми за заштиту, те се прихватају и нови поступци: пресељавања непокретних споменика. Ипак, разноврсност примењених метода као одраз различитих схватања намеће неопходну потребу усаглашавања извесних поступака и принципа.





Dr Tomislav Marasović

AKTIVNA ZAŠTITA GRADITELJSKOG  
NASLJEDJA U SUVREMENOJ PRAKSI  
NA PRIMJERU URBANISTIČKO-ARHI-  
TEKTONSKIH INTERVENCIJA U URI-  
BINU



Sadašnju fazu u razvitku konzervatorske misli karakterizira aktivna zaštita koja se afirmirala u mnogim zemljama kroz suvremenu teoriju i praksu (Velika Britanija, Francuska, Španjolska, neke istočno-evropske zemlje i dr.).

Italija je posebno zanimljiva, kako zbog bogatog graditeljskog nasljedja, tako i zbog iskustva u zaštiti. Razvoj konzervatorske misli uvijek je nailazio na jake odraze u toj zemlji, a u nekim razdobljima tamo su se i razvijala najveća dostignuća kroz teoretske i praktične radove istaknutih konzervatora (Boito, Giovannoni).

Suvremena teorija i praksa aktivne zaštite graditeljskog nasljedja nije mimoišla Italiju. U čitavom nizu gradova uspješno se provodi zaštita metodom revitalizacije, a istaknuti urbanisti i konzervatori dali i značajan prilog teoriji. Posebno treba spomenuti Genovu i metodologiju analiza historijske jezgre, Bolognu i kompleksan studij starog centra, uključujući i sociološke analize.

Grad koji se posebno ističe u pogledu suvremene koncepcije zaštite i revitalizacije, uzorne metodologije i širokog raspona zahvata od urbanističke koncepcije do arhitektonske finalizacije, je Urbino. U njemu već godinama radi jedan od najistaknutijih italijanskih arhitekata angažiranih u historijskim područjima: prof. Giancarlo de Carlo. Na primjeru Urbina može se sagledati urbanistička metodologija analize i plana grada u cjelini (urbanistički plan) i urbanistička obrada jednog kvarta (provedbeni plan i urbanističko-arhitektonski projekat), te nekoliko istaknutih primjera arhitektonskih intervencija koji pokazuju različite slučajeve adaptacija ili suvremenih interpolacija u povijesnoj jezgri isto kao i nove izgradnje u neposrednoj blizini starog centra.

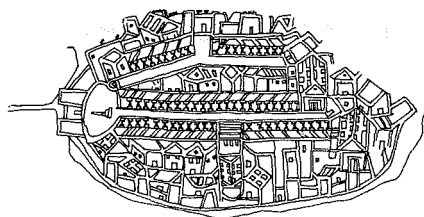
Prvi slučaj se odnosi na arhitektonsku adaptaciju jednog postojećeg kompleksa za nove potrebe (Prav-

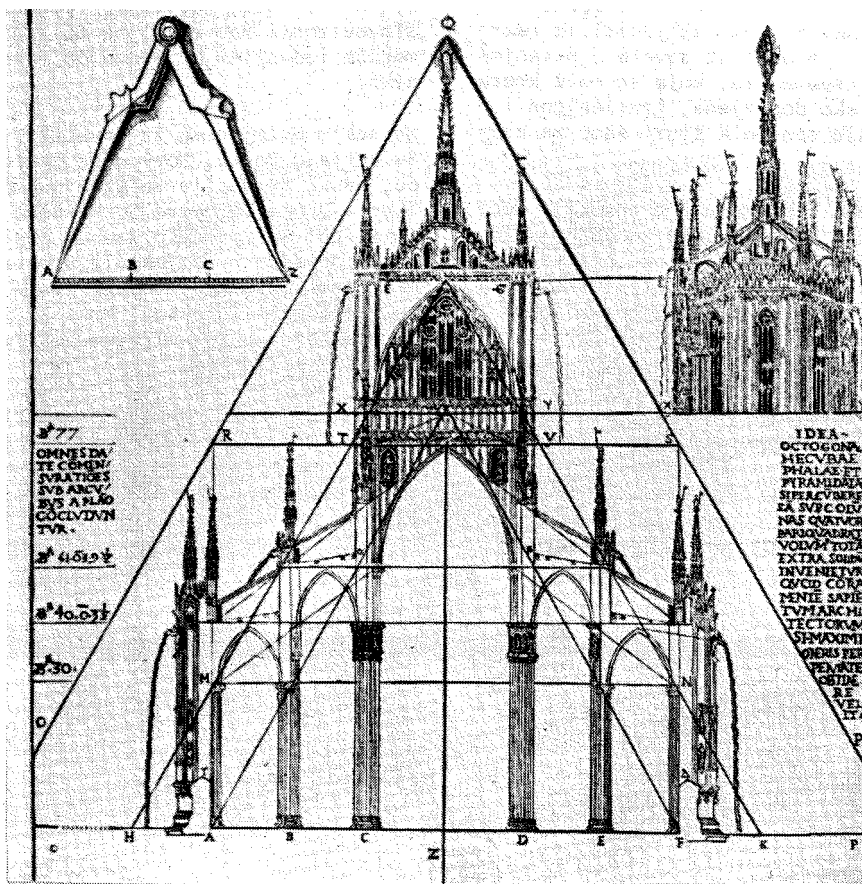
ni fakultet). Sve historijske vrijednosti su respektirane dok je istovremeno postignuto izvanredno funkcionalno rješenje oblikovano u interijeru u detaljima suvremenom arhitekturom.

Na isti način revitalizira se i staro stubište (donedavna sasvim nepoznato) kojim se ponovno uspostavlja pješačka komunikacija između donje i gornje razine grada, uz istovremeno respektiranje kazališta iz 19. stoljeća.

Drugi slučaj je nova interpolacija u historijskom tkivu što je vrlo uspješno izvedeno na primjeru Pedagoškog fakulteta. Stara urbanistička insula respektira se u svojim vanjskim konturama dok se njena unutrašnjost vrlo slobodno oblikuje u dominantnoj polukružnoj formi, riješena u više etaža.

Treći je slučaj nove izgradnje izvan historijskog centra, ali na osjetljivom položaju u odnosu na vizire i pejzažne karakteristike, kako to pokazuje kompleks studentskog centra i novi stambeni blokovi kojima se želi koncentrirati izgradnju i sačuvati slikovite prirodne predjele u neposrednoj blizini tog značajnog povijesnog grada.





Dr Ivo Maroević

KAKO ISTAKNUTI POVIJESNOST SPOMENIKA ARHITEKTURE KOD NJEGOVE OBNOVE?  
(kriteriji za izbor gradjevne faze iz života spomenika, koja će se obnovom istaknuti)

Obnova spomenika arhitekture, koja otvara niz problema različite naravi, od kojih izbor gradjevne faze u životu spomenika za koju ćemo se opredijeliti kao bitnu u procesu prezentacije i naglasiti je u izgledu obnovljenog spomenika ima presudno značenje, uvijek je interpretacija našeg vremena,

koja odražava naše stanovište prema spomeniku, rezultat je naše valorizacije i ovisi o kreativnom potencijalu suvremenog arhitekta i konzervatora.

Kad govorimo o mjerilima, koja objektiviziraju i usmjeravaju takvu interpretaciju moramo početi od nekih pretpostavki u samom spomeniku koga obnavljamo. Objektivna je da nam on svojom povijesnom slojevitošću mora omogućiti čitkost svojih razvojnih faza i s time i mogućnost izbora. Subjektivni su činitelji volja i htijenje investitora da prihvatiti takvu koncepciju i podobnost svrhe obnove takvog spomenika za isticanjem određene faze. Bez tih pretpostavki nije moguće provesti ovako zamišljenu obnovu, već samo ukoliko se spomenik upotrebljava kao eksponat u muzejske svrhe.

Kriteriji za izbor određene faze iz života spomenika izvire iz netom navedenih pretpostavki, a temelje se na svestranosti valorizaciji /koja uključuje potpuno poznavanje spomenika sa svih aspekata/

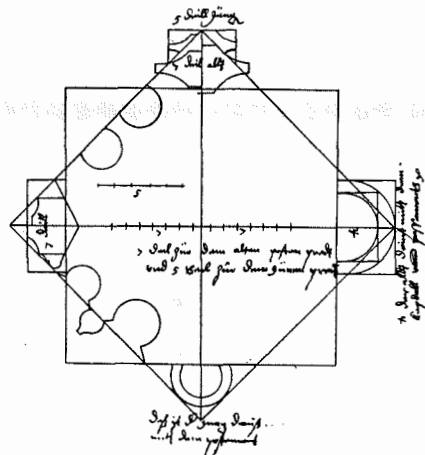
poštivanju cjelovitosti ili integriteta spomenika /koja će negativnom selekcijom isključiti iz razmišljanja ono što bi cjelovitost dovelo u pitanje/ i napokon na namjeni spomenika, koja se može kretati od autentične, preko dopunjene, izmijenjene i napokon muzejske, gdje spomenik služi samo za razgledavanje.

Izbor faza koje dolaze u obzir u prezentaciji spomenika arhitekture dio je stvaranja koncepcije /u užem smislu/ u kojoj djeluje više komponenata od kojih su znanstvena /koja teži za autentičnošću/, estetska, funkcionalna /koja vodi računa o mogućnostima materijala od kojih je spomenik načinjen/ i ljudska /koja unosi element utjecaja čovjeka, od društva u cjelini do pojedinca stručnjaka/ najbitnije. Uskladjivanje djelovanja svake od komponenata afirmativnom selekcijom elemenata iz pojedinih faza koji zadovoljavaju većinu od njih, dio je misaonog procesa koji dovodi do primjene jednog od teoretski već utvrđenih usmjerenja, kao što su prezentiranje posljednjeg živog sloja, posljednje

cjelovite faze, najvrijednijeg sačuvanog sloja ili slojevitosti kao temeljne vrijednosti, kad nije moguće izdvojiti ni jednu od faza u životu spomenika.

Na nekim primjerima iz Hrvatske, kao što su crkva Sv. Jurja u Belcu, Novi dvor staroga grada u Čakovcu, crkva Sv. Marije Snježne u Kamenskom kraj Karlovca, pročelje crkve Sv. Marka u Zagrebu i crkva i kapitul Sv. Marije u Zadru, analiziraju se ostvarenja pojedinih usmjerenja u prezentiranju spomenika arhitekture, primjena nekih kriterija u izboru usmjerenja i faktori koji su djelovali tako da su realizacije tek dijelom poštivale teoretski postavljene kriterije.

Odnos teorije i prakse u prezentiranju spomenika arhitekture govori da je isticanje povijesnosti takvih spomenika u procesu obnove veoma složeno i da se ne može samo teoretski definirati, već fleksibilno prilagodjavati novim saznanjima koja se tijekom obnove ukažu i zahtjevima prakse.





Михаило Вуњак

ОБНОВА АРХИТЕКТОНСКИХ СПОМЕНИКА И  
КОРИШЋЕЊЕ НОВИХ МАТЕРИЈАЛА



Садашњи живи развој науке и технике и све брже увођење нових достигнућа у свакодневну праксу, дали су и грађевинској технологији многе нове материјале, од којих се немали број нуди на тржишту, често уз неумерену рекламу, као право решење проблема у конзервацији и обнови споменика градитељства.

При примени тих нових материјала, па и нових материјала "класичног" типа, потребно је, међутим, крајња опрезност, чак и кад се ради о материјалима који су прошли кроз стандардна испитивања и за које произвођач гарантује да одговарају нормама, што често није случај.

Није непознато да уобичајене норме за особине материјала и методе вештачког старења, и поред сталног усавршавања, не одговарају у потпуности ни за свакодневну, стандардну употребу грађевинских материјала, па још мање могу бити ослонац за употребу на споменицима културе, где би захтеви морали бити знатно строжи, где би се морало водити рачуна о компатибилности нових и старих материјала, и нарочито о њиховом понашању и међусобном деловању у току дугих временских периода и под сасвим одређеним условима "живота".

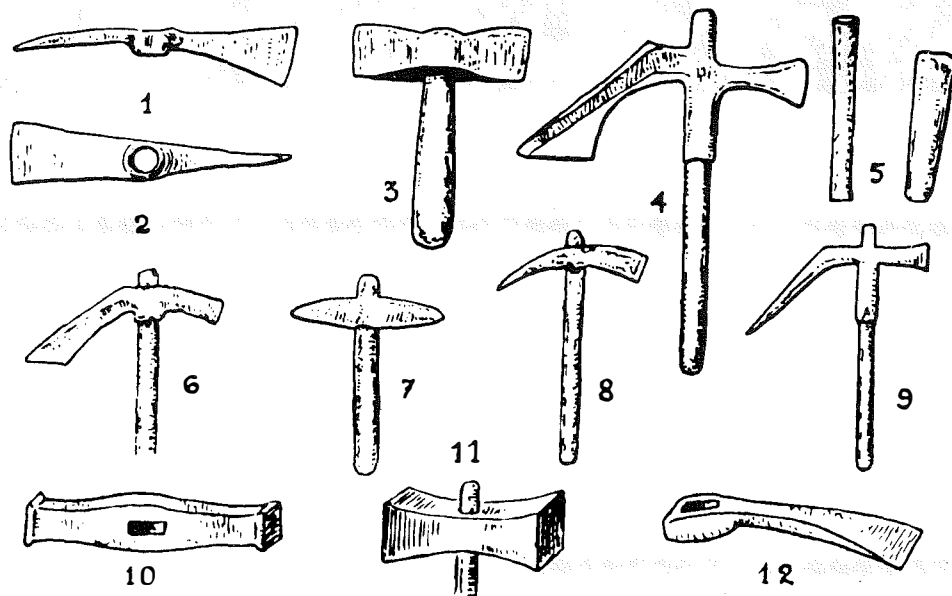
Немали проблем у употреби многих нових материјала представља и неопходност да се при томе испуне често врло стриктни захтеви у погледу припрема подлоге, тачности концентрација, придржавања услова примене, температуре, влажности итд., што све тражи стручност, савесност и дисциплинованост извођача радова и сталну контролу на лицу места.

Да би се избегле бар најгрубље грешке, требало би - поред образовања и пажљивог одабирања радника - разрадити нове методе испитивања материјала и њихових особина при старењу, које би водиле рачуна о свим специфичностима њихове примене на старим конструкцијама и оригиналним материјалима.

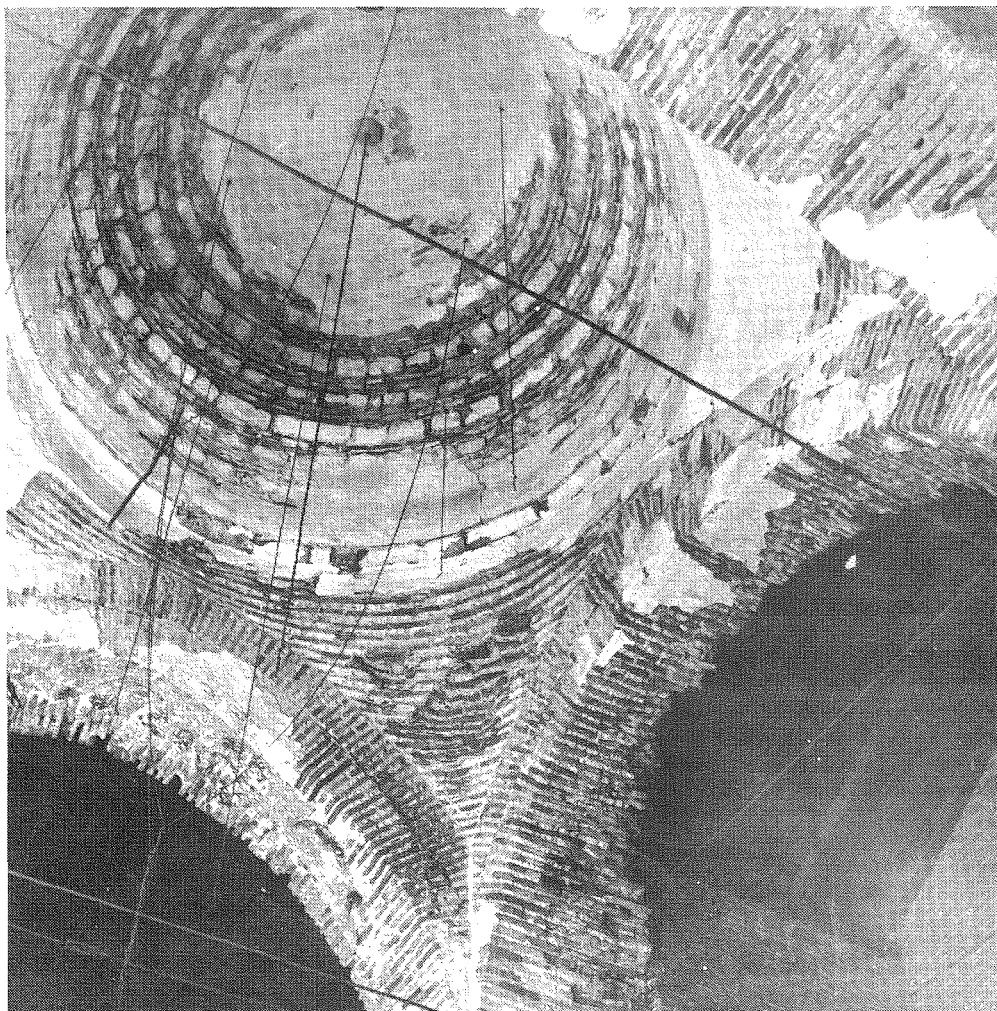
С друге стране, потребно је сачувати што потпуније

и прецизније, тачне и контролисане податке о свим примењеним материјалима, а касније пажљиво пратити њихово понашање у току времена, да би се могла извући опште корисна искуства из круцијалног експеримента који, уствари, вршимо на сваком радилишту, тој природној лабораторији за испитивање материјала.

Најзад, не треба никада сметнути с ума да је увек боље спречити но лечити, и да примена здравог разума, а поготово здраве неимарске логике, за коју сами споменици често нуде већ готово и вековима испробане резултате, даје обично најповољнија и најсигурнија, а најчешће и најјефтинија и најтрајнија решења.







Арх. Слободан Ђорђевић

УТИЦАЈ КОНСТРУКТИВНОГ СКЛОПА НА  
ПРИСТУП ОБНОВИ ГРАДИТЕЉСКОГ  
СПОМЕНИКА

У процесу пројектовања обнове споменика, било да се ради о потпуној рестаурацији или о делимичној обнови, конструктивни проблеми се јављају у два основна вида, и то обично истовремено. Један од

њих је претежно у области статике, односно теорије конструкције, и јавља се углавном код објеката где се врши обнова већег обима или код целих објеката чији је конструктивни склоп озбиљно поремећен. У таквим случајевима се пројектује и изводи конструкција од нових материјала која растеређује, делимично или потпуно, првобитне конструктивне елементе, односно материјал.

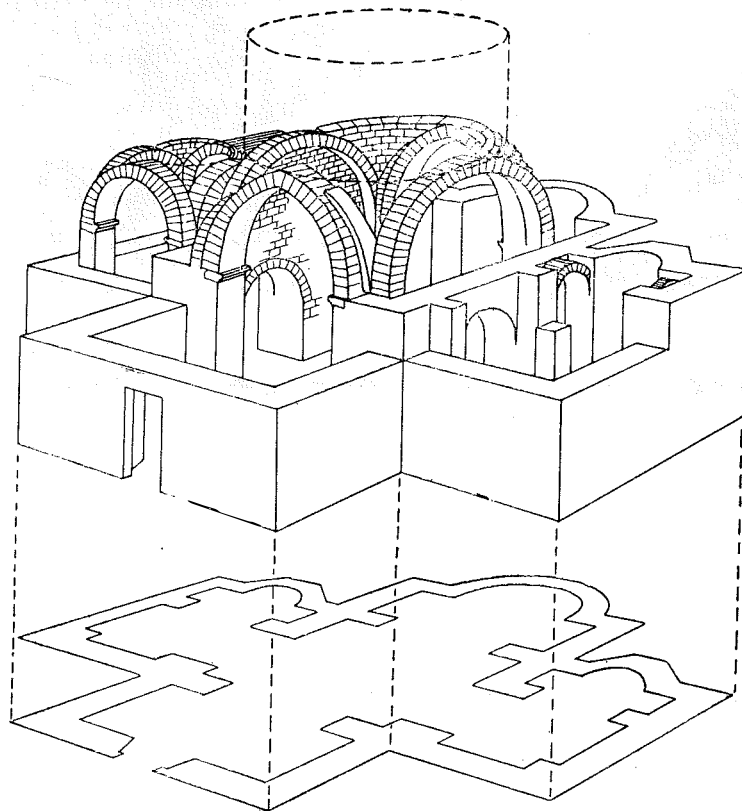
Други вид конструктивних проблема везан је за склоп који је унутрашње својство сваког градитељског споменика. У тој улози конструкција утиче не само на тип основе, функцију и распоред архитектонских простора и маса, већ и на компоновање украсних уметничких делова који прате одређену архитектуру.

Решавање првог задатка, овако како смо га овде дефинисали, по правилу не утиче на опредељење о обиму нити мења методологију којом се долази до одлуке о карактеру и сврси обнове споменика, већ обрнуто, јавља се као техничка мера којом се обезбеђује сигурност и трајност споменика. Разуме се да ова техничка мера, као и свака друга, мора да задовољи неке од битних, минималних услова како би споменичка својства објекта дошла до пуног израза.

Други вид конструктивних особености градитељског споменика јавља се управо као његово споменичко својство, Оно је непосредно везано за архитектонске и ликовне вредности објекта. Познавање и спретност употребе конструктивних система одувек су били од великог, па и пресудног утицаја на укупну вредност архитектуре, па су сумњива конструктивна решења редовно доводила у питање складност читаве архитектонске композиције. Поред тога, поједини конструктивни елементи, било да су коришћени натуралистички или у каквом архикулисаном облику, увек су, као и у модерној архитектури, представљали незаобилазан ликовни инструмент.

Из оваквог разматрања, без намере да се заступа некакав конструктивизам у могућим правцима развоја креативне мисли у заштити, обнови и ревитализацији споменика градитељства, може се извући неколико закључака:

1. Потпуно проучавање развоја архитектуре, подразумевајући и математичко проучавање развоја конструктивних система, од изванредне је користи у исправном схватању међусобних односа и утицаја осталих архитектонских и ликовних елемената градитељског споменика.
2. Конструктивне одлике грађевине представљају равноправна, понекад чак и битна споменичка својства објекта.
3. Могућност употребе мање или више наглашених конструктивних елемената у многим случајевима може бити од помоћи као инструмент којим се подвлаче и хармонично компонују остале архитектонске и ликовне вредности споменика, односно којим се дочарава временска пластичност споменика као једна од његових најбитнијих особина.





Др Бранислав Вуловић

ПРИМЕЊЕНИ МЕТОДИ ПРИ ОБНОВИ ЦРКВЕ  
СВ.НИКОЛЕ У КУРШУМЛИЈИ, ГРАЧАНИЦЕ,  
РАВАНИЦЕ И СИСОЈЕВЦА

Када, у низу проблема на заштити споменика културе историјског наслеђа, издвојимо онај проблем који се односи на рестаурацију, морамо се увек наћи пред најделикатнијим и најодговорнијим питањем. Управо пред питањем изналажења односа и мере конзерваторског поступка и његове примене на споменику. Овај проблем као такав, у нашој стручној конзерваторској, па и научној јавности, још увек се поставља као најспорније питање заштите усмерене на одржавање живота споменика.

У суштини егзистирају само три основна става која се манифестују у односу између конзерваторског медија, с једне стране, и споменика одређене епохе, са друге стране. То су управо ставови који опредељују или за стриктно одржавање затеченог стања, или за делимичну заштитну реституцију или коначно за тоталну рестаурацију. Одређених принципа нема, али зато се, као полазна тачка, мора бирати једна од ове три могућности присуством и посредством професионалне снаге и спреме конзерватора.

Овом приликом ми ћемо се задржати, у најкраће дозвољеном, на споменицима, представницима готово сваке стилске епохе у развоју средњовековне српске архитектуре: Св.Николи куршумлијском, Грачаници, Раваници и Сисојевцу.

Прва Немањина црква Св.Николе у Куршумлији, споменик настао као прототип тзв. рашке школе, први пут је доживео техничку заштиту 1910.године, интервенцијом Народног музеја у Београду. На њему су у циљу одржавања остатака грађевине поново вршени конзерваторски радови дужи низ година, али клима и доцније неопходне повремене конзерваторске интервенције упућивали су службу заштите на радикалније мере - рестаурацију. Сакупљени подаци у току дугогодишњих радова омогућили су да се овој грађевини врате аутентичне форме како конструктивне тако и архитектонско ликовне. Тако где није било сигурних података (напр. за ексонартекс) примењена је само конзервација.

Друга грађевина, последња творевина Милутинових генијалних неимара, представник српско-византијског стила - Грачаница, представља је проблем за себе. Централни део грађевине сачуван у својим оригиналним облицима доживео је само замену сатрулелих појединих блокова камена или опеке, као и ревизију кровног оловног покривача. Међутим, далеко сложенији конзерваторски проблем био је решавање односа, временом доста пута преиначавањем, спољњег нартекса према оригиналним деловима цркве. Код овог случаја, у истраживању његових

најстаријих облика ишло се до краја и то како у истраживању аутентичне архитектуре, тако и полихромне обраде фасада, која је ту нашла прави однос према полихромнији цркве.

Посебно занимљив рестаураторски метод примењен је на Лазаревом маузолеју у Раваници. Оригиначне и живе контуре, тзв. пете фасаде споменика, са разуђеном игром кровних површина биле су маскиране под двословним кровним покривачем 1721. године. Остале фасадне површине су делимично пломбиране кречним малтерима, а добар део пресвучен кречним млеком. Међутим, најважнији проблем конзерваторско рестаураторских радова је лежао у решавању рањених делова фасада, а посебно плиткорезане украсне камене пластике са које су временом местимично отпали обрађени површински слојеви. Такви случајеви, који су били најчешћи на широким архиволтама или фризовима аркада испод кровних венаца апсида, па и на мирним фасадним површинама, решавани су заменом са здравим и чистим одговарајућим блоковима пешчара и то без имитирања украсних рељефа. На тај начин реконструисани су облици другостепене пластике, док је сачувана пластична декорација остала у свему аутентична.

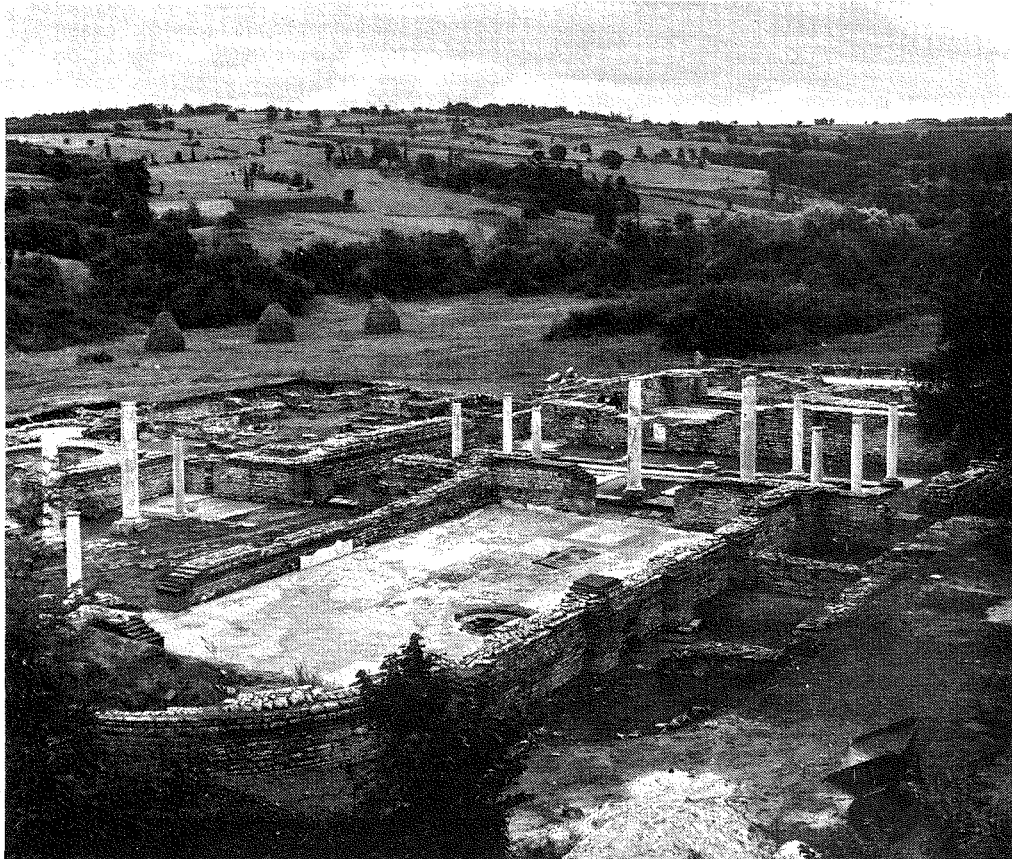
Из исте епохе, скромнијих димензија, исто тако и скромне полихромне изражајности, у једноставнијем,

а ипак у традиционалном архитектонско-ликовном изразу негованом у раним епохама првих Немањића, по концепцији друга варијанта сажетог триконхоса, је црква Сисојевог манастира, настала свакако пре 1398. године. Њена архитектура не припада школи великог прото-мајстора Раванице. Али, насупрот различитом пореклу градитеља, може се рећи са сигурношћу да су зографи били, или вешти имитатори раваничког живописа, или још пре, један део раваничке живописачке екипе мајстора Константина.

Црква Сисојевог манастира, за разлику од поменутих споменика, доживела је далеко већи рестаураторски захват. Срушена купола и испод ње сводне површине оставили су, међутим, довољно поузданих података за обнову. Грађевина је снимљена и детаљно проучена још 1931. године од проф. В. Петковића и Ђ. Бошковића, а сачувана је и њихова документација, која је умногоме омогућила да се, у циљу очувања остатака драгоценог живописа, цркви врате аутентични облици.

Посматрајући у овако кратком приказу методе и конзерваторски приступ примењен на ова четири споменика, уочавамо да они, сваки за себе, представљају посебан проблем који је, независно један од другог, морао бити решаван уз пуну и научну и конзерваторску будност.





Др арх.Милка Чанак Медић

ПРИСТУП ОБНОВИ ЦИСТЕРЦИТСКОГ МАНАСТИРА  
У КОСТАЊЕВИЦИ, ЗАШТИТИ ЦРКВЕ АРАЧЕ У  
ВОЈВОДИНИ И АНАСТИЛОЗИ АРХЕОЛОШКИХ  
СПОМЕНИКА

Међу заштитним радовима најједноставнија је, у техничком погледу, анастилоза - рекомпозиција споменика од оригиналних, аутентичних делова. Она је примењена на откривеним грађевинама у Хераклеји Линкестис код Битоља и у Гамзиграду. При таквој обно-

ви неизбежна су и извесна надопуњавања новим деловима. Предузимана су првенствено стога да би се у одређеним случајевима образовале стабилне конструктивне целине. Пре предузимања делимичне обнове проучени су сви откривени делови грађевина и сви архитектонски клесани комади што се на њих односе. На основу идеалне реконструкције целина, извршена је обнова њихових делова. Извођачки пројекти заснивали су се и на исходима проучавања мера, пропорцијских односа, слога градива и његове обраде и обраде спојница. У Хераклеји је коришћена иста грађа као на споменику, а остварена је и иста фактура на додатим деловима. У Гамзиграду је коришћен и нов материјал: вештачки камен и цигле од обојеног бетона.

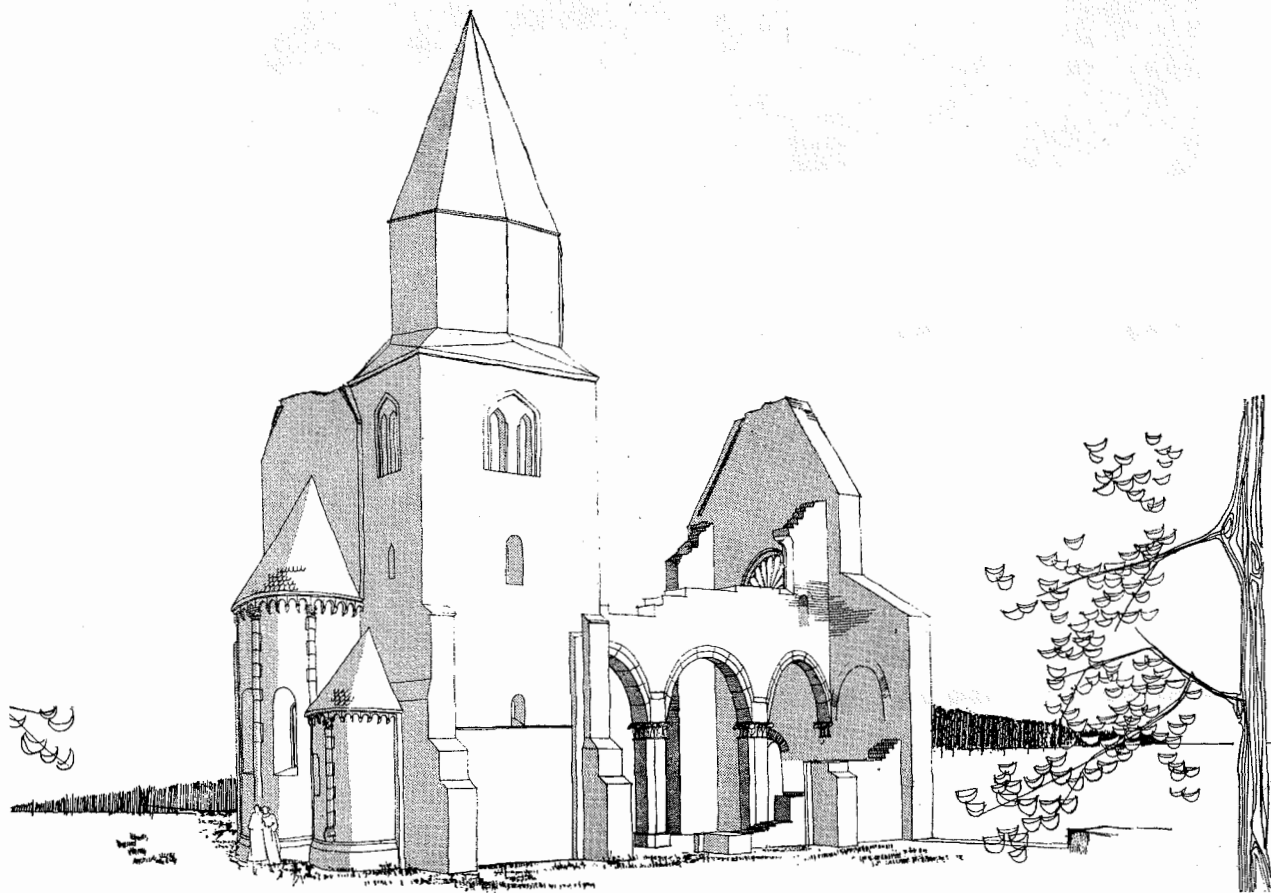
Делимична обнова, заснована на истим опсежним проучавањима и на идеалној реконструкцији некадашње целине, остварена је на средњовековној цркви Арачи

у Војводини. Пошто су два дела цркве, западни и источни, остали сачувани одвојено готово у пуној висини, било је неопходно извршити извесне надопуне како би се они учврстили и међусобно повезали. То повезивање је остварено обновом arkada између бродова и уграђивањем мобних армирано-бетонских анкера у те дозидане делове. Предвођено је и надзиђивање спољних зидова цркве како би се основа и њен просторни облик нагласили и уобличио. Сврха тих зидова је и заштита унутрашњег простора цркве.

Цистерцитски манастир у Костањевици спада међу споменике на којима је изведена најопсежнија обнова. Његови конаци, грађени од XV до XVIII века, изузетно су били пространи, а опет у великој мери порушени. Најсложенија је била обнова цркве, значајне грађевине из прве половине XIII века. Пошто подаци о изворном изгледу споменика и изгледу у свим доцнијим раздобљима, затим подаци о стању и отпорности његове грађе, утичу на концепцију његове заштите, на самом почетку подробно су анализоване све те чињенице. Извршено је испитивање темеља цркве, њених зидова, петрографско-минералозна испитивања камена од којег је црква грађена, геомеханич-

ких тла. Проучени су бројни документи о стању и изгледу ове просторне целине: стари аустријски планови, старе фотографије, огроман број уломака класног каменог украса и других архитектонских комада. Прво се размишљало о могућности да се црква заштити и остави као рушевина. Пошто су петрографске анализе и експериментално третирање камена цркве, силиконским препаратима, показали да се њена драгоцену декоративна пластика не може заштитити под отвореним небом, донета је одлука да се црква потпуно обнови. Црква је у три маха преграђивана, али је био доста добро познат изворни, првобитан облик. Донета је и поред тога, одлука да се она врати у приближно исто стање у којем је била непосредно пред разарање, јер су за такав поступак постојали потпуни подаци. Отступило се од тог начела једино у случају барокног завршетка звоника, јер је он обновљен на основу неколиких графичких приказа.

Обновљени су и порушени делови манастирских конака. Од укупно 9.500м<sup>2</sup> корисне површине, колико ту има, само је један део добио савремену намену.





Арх. Јован Нешковић

КАРАКТЕР И СТЕПЕН ОБНОВЕ ЦРКВЕ  
МАНАСТИРА ЂУРЂЕВИ СТУПОВИ У РАСУ,  
ЦРКВЕ СВ.ПЕТРА У БИЈЕЛОМ ПОЉУ,  
ЦРКВЕ СВ.ЂОРЂА У ТИТОГРАДУ

Црква Св.Ђорђа у комплексу Ђурђевих Ступова у Расу, црква Св.Петра у Бијелом Пољу и црква Св.Ђорђа у Титограду представљају са аспекта заштите издвојене проблемске целине, а у свакој од њих присутна је и тема обнове.

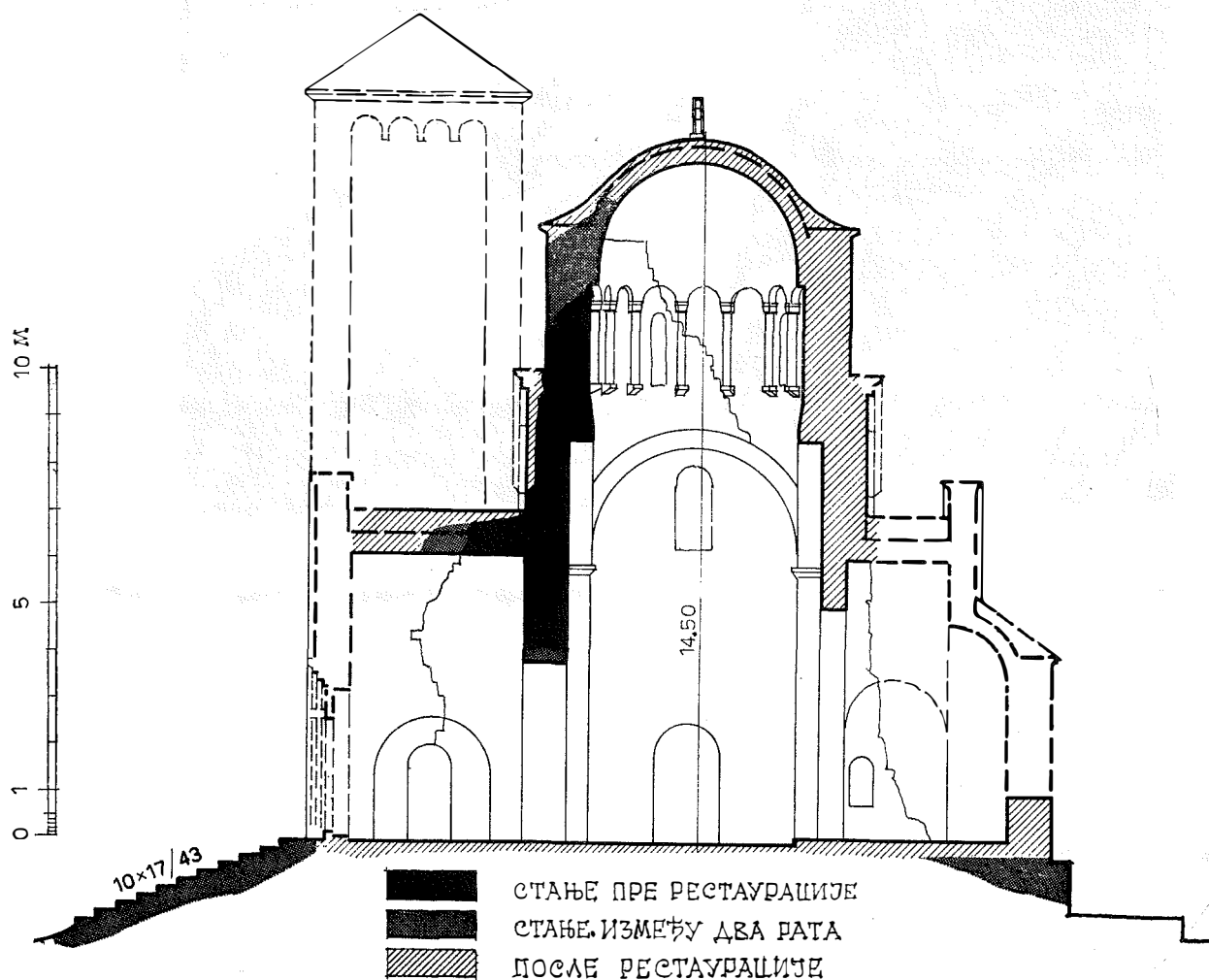
- Ђурђеви Ступови представљају остатке манастирског комплекса са главним објектом, црквом Св.Ђорђа у рушевинама. Концепција заштите цркве Св.Ђорђа морала се изграђивати како у односу на вредности и стање саме грађевине, тако и у оквиру концепције заштите целокупног споменичког комплекса. У вези са радовима на цркви посебно је разматран низ питања међу којима су: питање валоризације архитектонских вредности у поступку заштите, посебно њене куполе јединствене у српској средњовековној архитектури, питање заштите остатака живописа, као и враћања фресака; скинутих са грађевине и пренетих у музеј после Ослобођења, питање обнове портала и места обнове - на цркви или у лапидаријуму, питање односа према посебној вредности објекта каква је његова

доминанта у простору и његова силуета; у вези с тим питање задржавања оне силуете, а тиме и стања у који је доспела грађевина после рушења 1941. године или стриктно враћање изгледа грађевине из времена пре тог рушења. На тим основним питањима изграђивана је концепција заштите овога споменика.

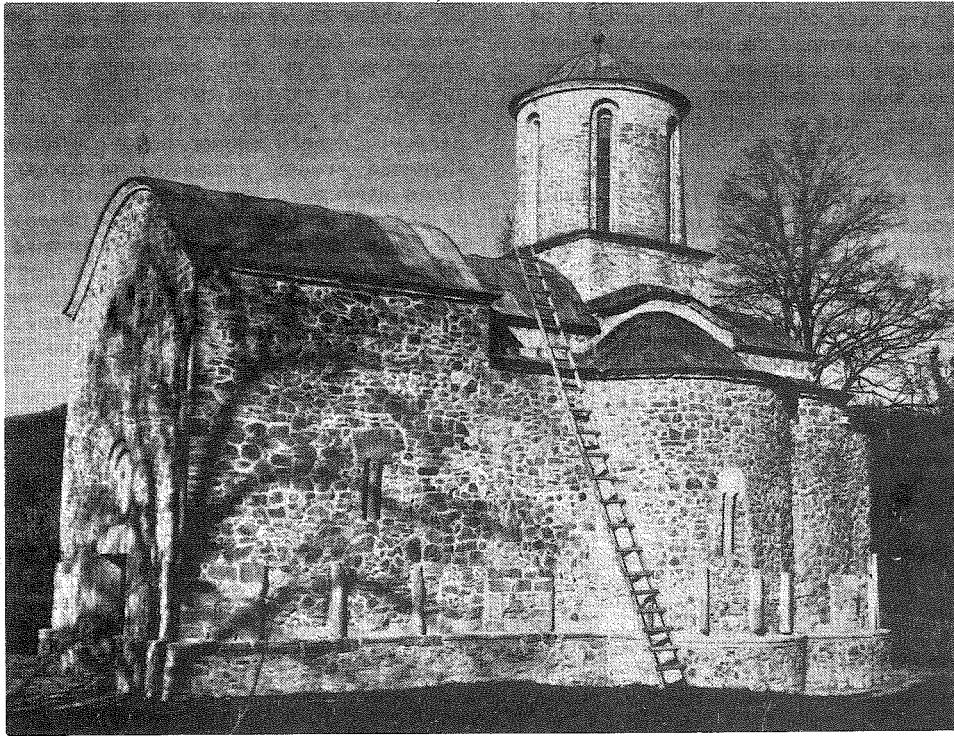
- Црква Св.Петра у Бијелом Пољу један је од споменика код кога су изграђивањем и преправкама у више историјских епоха били отворени веома сложени проблеми заштите. Нека од основних питања која су се морала решавати била су: питање вредновања првобитне архитектуре кроз поступак обнове, питање уклањања преправки из времена претварања цркве у џамију, или задржавање изгледа објекта из последње фазе развоја, питање презентације остатака грађевине откривених у току истраживања, питање обнове камене олтарске преграде и друга.

- Црква Св.Ђорђа у Титограду један је од споменика коме је нестручном техничком заштитом и "модернизацијом" у недавној прошлости измењен првобитни изглед. За време тих радова зидови цркве су појачани бетонском облогом, порушена купола прероманског стила и изграђена нова, бетонска купола, органски неповезана са архитектуром првобитне грађевине. Питање уклањања нестручних преправки и обнове њене куполе било је суштинско питање заштите и очувања овог објекта као споменика архитектуре.

Из овог сажетог приказа произилази и општи приступ питању обнове као методу а не концепцији, при чему је посебност сваког споменика условљавала и одговарајући третман, а тиме и карактер и степен њихове обнове.







Маг арх.Мирко Ковачевић

ОБНОВА ЦРКВЕ МАНАСТИРА ЛЕПЕНЦА И  
СХВАТАЊА О ПРЕЗЕНТАЦИЈИ И ЗАШТИТИ  
ЦРКВЕ МАНАСТИРА МИЛЕНТИЈЕ

Оба споменика о којима је реч налазе се у Расини, први непосредно изнад саме реке а други уз једну њену притоку. Оба су настала почетком XV века и припадају моравској школи српског средњовековног градитељства. Први је у периоду између 1968. и 1972. обновљен, а за други је у току израда пројекта којим ће бити предложена обнова, али на један /код нас/ неуобичајен начин.

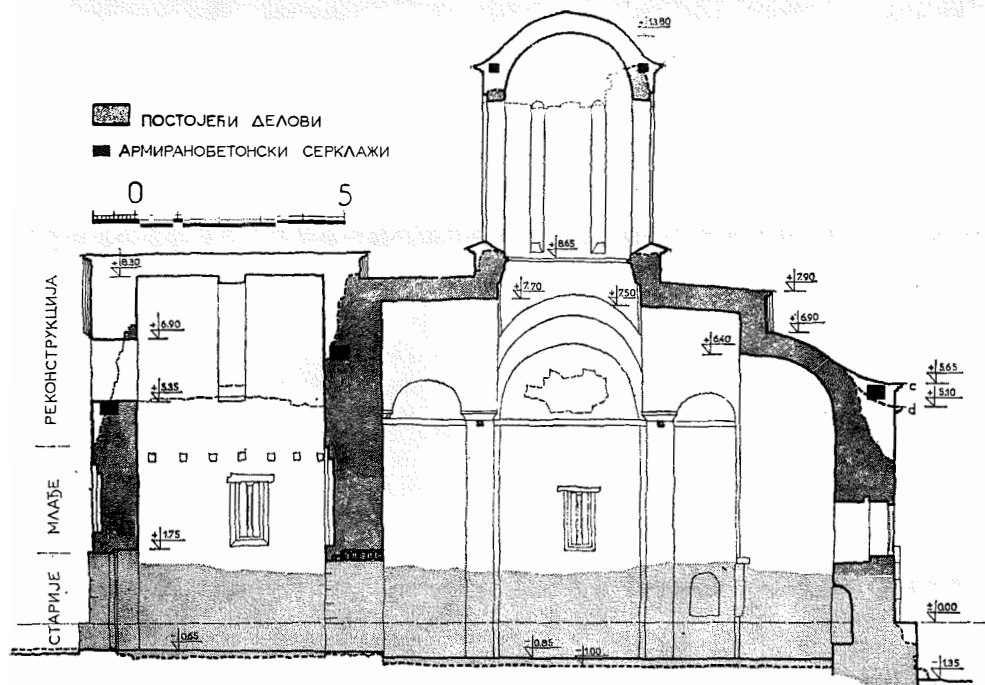
Црква у Лепенцу је била сачувана у тој мери да се њена обнова као најпогоднији облик заштите просто наметала. Чини се да је занемарљиво мало било таквих проблема који нису решени са потпуном сигурношћу иако можда на први поглед то не изгледа тако. Практично грађевини је недостајала калота кубета, кровни венци, нешто лица фасадних зидова и наравно кровни покривач. За калоту кубета сачувало се на једном делу тамбура десетак квадера у два односно три реда што је био довољан податак за њену реконструкцију. Свод изнад припрате имао је ојачавајући лук по средини од кога се сачувао почетак са три тесаника - довољан податак за реконструкцију са евентуалном малом грешком.

У шуту око грађевине нађено је више комада кровних венаца од сиге те није било проблема око њихове величине и профилације. Приликом археолошких радова око грађевине није нађен ни један фрагмент ћерамиде, али је нађено нешто олова, те је проблем покривача такође решен, чини се добро.

Да је проблем заштите овог објекта 1968. године решаван помоћу цементног малтера са малим надзиђивањем, фуговањем, односно дерсовањем и осигуравањем спојница на крунама зидова армирањем жицом, сигурно је да би данас пред нама стајао поново проблем конзервације цркве у Лепенцу.

Црквена грађевина у Милентији давно је била срушена и затрпана наносом што су носиле бујице, а недавно је, прво нестручно изнутра, од стране мештана/, а потом стручно споља, откопана. Овим ископавањима је руководила Гордана Томић. Сачувани зидови цркве местимично досежу висину и до два метра изнад нивоа некадашњег пода. Највећи део декоративне камене пластике, којим је црква била украшена, нађен је углавном на месту који је заузео приликом пада са грађевине. Исто тако венци и профилисани камени квадери, који су у алтернацији са опеком чинили фасаде овог објекта из касне моравске епо-

хе, нађени су углавном поред још сачуваних зидова у великом броју. Богатство декоративне камене пластике како у погледу квалитета тако и квантитета привукло је Народни музеј из Београда да велики део узме са локалитета и угради у своју сталну поставку. Следећи пример првог, и Народни музеј из Крушевца учинио је слично. На локалитету је остао један мали део. Ова изванредна пластика расута је на пет места /јер и у депоима поменутих музеја је има/. Ако би се првостепена пластика тј. архитектонски облици цркве у Милентији реконструисали према сачуваним остацима и другим сличним моравским грађевинама у неутралном материјалу без детаљисања, и у тај основни облик уградила приближно на своје место сва нађена декоративна камена пластика, квадери, венци и керамoplastична декорација, чини се да би наше наслеђе обогатили још једним моравским спомеником.





Арх. маг Оливера М.Кандић

НАЧЕЛА ЗАСТУПЉЕНА ПРИ ОБНОВИ МОНАСТИРА  
ГРАДЦА И СТАРЕ ПАВЛИЦЕ

Манастир Градац и Стара Павлица су два значајна споменика градитељства у Србији, на којима је примењен конзерваторски поступак потпуног или делимичног обнављања првобитних облика. Ови споменици се разликују по времену настанка, карактеру и оби-

му, а и степен њихове очуваности није био исти. На Богородичиној цркви у Градцу био је сачуван већи део основних облика грађевине и пронађени су готово сви елементи за обнову како конструктивних делова цркве, тако и мермерних украса. Од цркве Старе Павлице постојао је само средњи део. Спољни зидови обимног брода и зидови припрате затечени су само у темељима, осим северног дела цркве, који је порушен, заједно са тлом на коме је саграђен, приликом просецања трасе жељезничке пруге. На зидовима обе цркве налази се вредан живопис. Он је био непосредно изложен атмосферским утицајима, јер су црквама у Градцу и Старој Павлици недостајали сводови и куполе.

Разлози за обнову ових споменика били су слични, ма да су се у појединостима разликовали, због посебних одлика и услова за њихово уређење и даљи оп-

станак. Њихова обнова предузета је да би се сачували и приказали основни облици споменика и дошле до изражаја њихове архитектонске вредности, а у исто време да би се што боље заштитио живопис. Степен обнове на ова два споменика био је различит, али су начела заступљена при раду на њима у великој мери истоветна. Обновљени су само они делови за које су постојали сигурни подаци, било да су се налазили на самим грађевинама, или су нађени приликом ископавања, или су прикупљени са ранијих цртежа и фотографија. Тако је Богородичина црква у Градцу обновљена потпуно, а остаци манастирских зграда су само конзервирани. У Старој Павлици саграђени су само купола, источни свод и полукалота апсиде, а остали

делови цркве надзидани су до висине на којој би се могли очекивати отвори. Северни зид је изграђен на армирано-бетонској конзоли и служи као ограда.

Обновљени делови обе цркве зидани су истим материјалима какви су били употребљени на старим деловима грађевина, и у истој техници. Ново грађење од старог одвојено је тракама оловног лима уметнутим у спојнице.

На оба споменика надградња је заустављена тамо, где би се обнова заснивала само на претпоставкама.





Арх. Ранко Финдрик

#### ОБНОВА СПОМЕНИКА НАРОДНОГ ГРАДИТЕЉСТВА

Заштита народног градитељства, као и других споменика, не може се свести само на решавање проблема које намеће заштита и конзервација материјала, конструкција или рестаурација првобитног стања. Проблеми везани за даљу егзистенцију споменика - правилно решење даље намене, одржавање и уклапање у ново што израста у околини - чини се да код народног градитељства имају знатно већу важност.

Изгледа још тежа конзервација материјала и чување старих оригиналних конструкција. Обично се приликом радова све што се на објекту не чини здраво мења. Замењују се врата, прозори, кровна и међуспратна конструкција, носачи бондручних зидова, па и читави зидови, кровни покривачи и др. Замена се

врше често без правог мотива и оправдања, а оне некада представљају исто што и делимично уништење споменика.

Материјали од којих су грађени споменици народног градитељства (претежно дрво и земља), по природи су непостојани и тешки за конзерваторски поступак. Пошто су споменици народне архитектуре претежно у приватном власништву (стамбене зграде, привредни објекти, манастирски коначи, текије или ханови), поставља се питање како сачувати све оно што објект обележава као споменик; како сачувати првобитни материјал, оригиналну конструкцију или стари распоред простора, а да се при томе задовоље основни животни услови оних који у њима живе. Или, како избећи неминовне промене на споменику које често нужно доносе и саме конзерваторске интервенције.

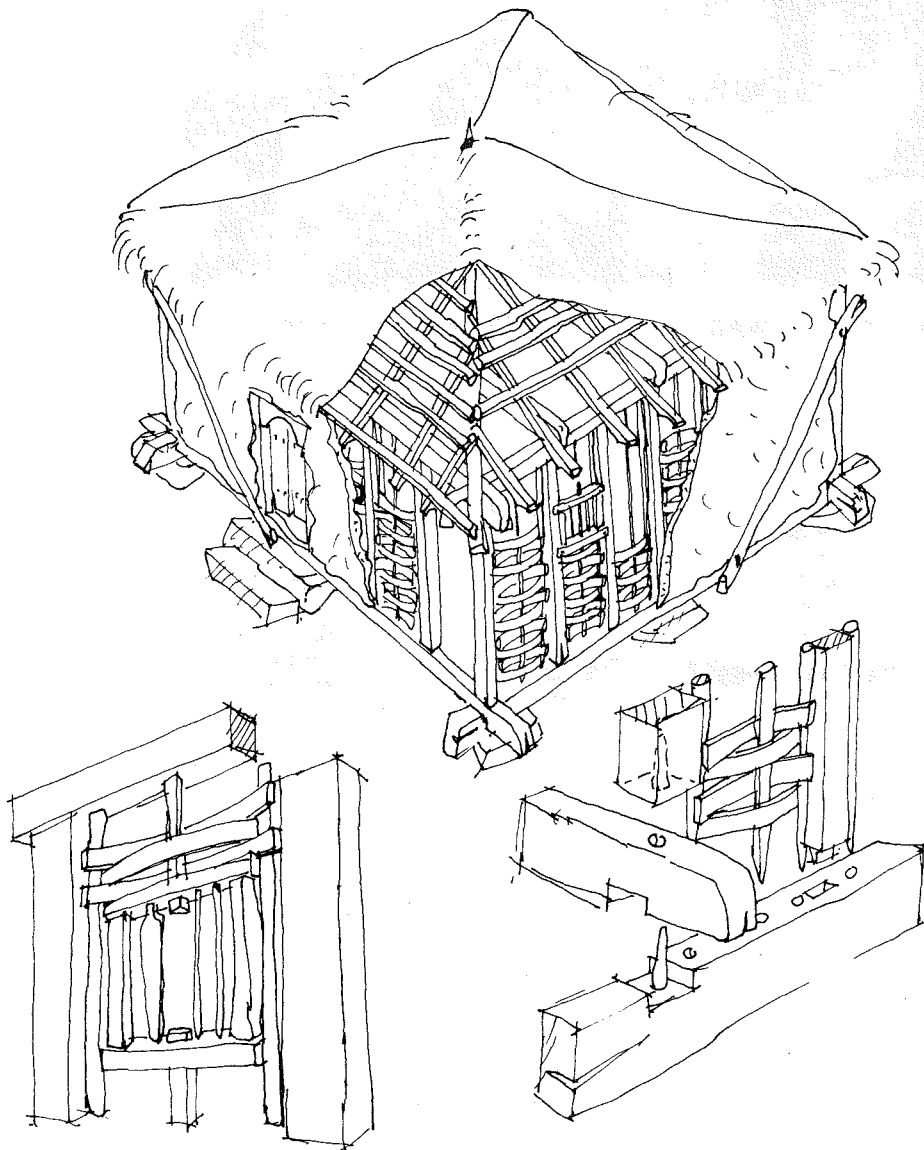
Резултати нашег досадашњег рада на томе пољу, односно наша досадашња искуства, нису таква да би нам могла дати потпуне и свеобухватне одговоре на сва постављена питања. Јер, великих подухвата који би обухватили све - од радова на конзервацији и заштити материјала и конструкција, унутрашњег уређења и решења питања намене и сређивање просторних односа - није било много. То су сувише крупна питања са којима се конзерваторска служба данас још увек не може носити са успехом.

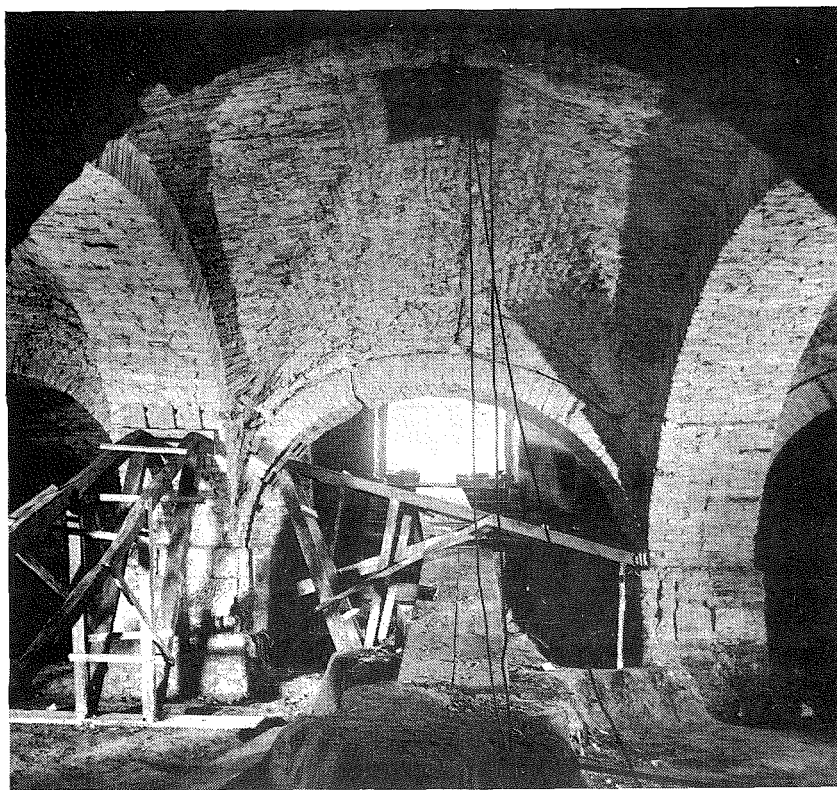
Исто се догађа и са односом према старом распореду простора. Ту су примењиване само две крајности - или се све доследно чувало и тиме споменик претварао у музеј (што је добро, али се све заштићене зграде никако не би могле претворити у музеје), или се распоред сасвим некритички мењао, што, је природно, доводило до тога да су објекти губили споменичка својства. Правих решења, где би се стари ентеријер сачувао, а ново што се додаје ускладило са старим, нема.

За такво стање не треба кривити конзерваторе или бар не само конзерваторе, јер је оно последица општег степена развијености конзерваторске службе

који не дозвољава, или блаже речено, не стимулише савременији и радикалнији приступ радовима.

Овај закључак најбоље потврђује и илуструје податак о томе ко у заводима ради на заштити споменика народне архитектуре и колико је људи ангажовано на томе послу. У заводима, наиме, на евидентирању и прикупљању грађе о споменицима народног градитељства раде етнологи. Архитеката који би се искључиво посветили раду на заштити споменика народног градитељства нема ни у једном заводу, јер организација посла и могућности то не дозвољавају, иако је народно градитељство област за коју су техничка знања неопходна.





Арх. Светислав Вученовић

#### КОНЗЕРВАЦИЈА И АДАПТАЦИЈА КОНАКА КЊЕГИЊЕ ЉУБИЦЕ У БЕОГРАДУ

Истраживачко-конзерваторски радови извођени у току неколико година открили су нове податке о објекту, његовој градњи, обради ентеријера и фасада, стању материјала и конструкција. Према пројекту конзерваторске обраде архитектуре извршена је обнова изворних облика, елемената ентеријера и фасада. На основу сачуваних новооткривених фрагмената првобитне обраде настојало се да се примене истоверсни материјали, или да се они замене новим производима сродним по технолошким особинама и фактури, који су подеснији за данашње коришћење.

Знатан степен деформација, конструктивних склопова, дотрајалости материјала у носећим елементима особито у темељној и приземној зони, захтевали су

пројектовање и извођење сложених захвата конструктивне стабилизације. Изведена су проширења темељних стопа да би се успоставила равнотежа оптерећења и носивости тла. Постепено су президани вертикални ослонци у којима је дошло до лома материјала. Уклоњени су насипи шута изнад подрумских сводова а носачи подова формирану су од касетираних плоча ношених армирано-бетонским подвлакама и серкљажима. За ову конструкцију анкеровано је подножје бондручне конструкције, која је била потпуно иструлела и имобилисана у приземној зони, што је довело до слегања и пуцања зидова. Међуспратна дрвена конструкција ојачана је челичним окачама смештеним у висини затечених насипа-подлога патоса на спрату. Цео објект просторно је укрућен и асеизмички ојачан помоћу више челичних спрегова смештених у зидовима око централних холова приземља и спрата. Носивост свих елемената прорачуната је с обзиром на већа корисна оптерећења.

Програмом коришћења Конака предвиђено је више сталних или повремених функција. Објект ће бити опремљен оригиналним намештајем из прошлог века и отворен за посетиоце. У његовим приземним и спратним просторијама одржаваће се приједи поводом државних празника и посета страних делегација. У подрумској

дворани приређиваће се изложбе и одржавати предавања о културном наслеђу, стручни скупови музеалаца, конзерватора и јавне трибине посвећене уређењу градских простора и споменика културе у њима и сл.

Да би се ове активности могле успешно одвијати, било је потребно да се уведу инсталације које обезбеђују савремени комфор, али не поремећују унутрашњи распоред и обраду простора. С обзиром на предвиђене скупове већег броја учесника, пројектована је и изведена климатизација простора. За смештај клима канала коришћени су простори добивени уклањањем шута између конструкција и подова. Вертикални канали вођени су кроз оџаклије. Клима коморе су лоциране у некадашњим санитарним и техничким просторијама уз амам. Снабдевање енергијом обезбеђено је из котларнице и трафо-станице које су смештене у затеченим помоћним објектима ван Конака.

За време одржавања пријема некадашње оџаклије у оба нивоа користиле се као офиси.

Гардероба и санитарни чворови за посетиоце изграђени су подземно уз подрумску дворану.

Да би се постигла унутрашња веза између приземља и подрума, успостављено је ново стелениште у просто-

руиза амама. За посетиоце приредби које се одржавају у подрумској дворани предвиђен је посебан улаз. Овим је постигнуто да се поједини програми могу одвијати истовремено са или без међусобне повезаности.

Двориште Конака обрадиће се хортикултурно и на некадашњим нивелетама које су успостављене налажењем остатака старе калдрме и стаза покривених опеком. Уклониће се накнадна ограда према улицама.

Осветљавање екстеријера објекта и околног простора обезбеђује се рефлекторима смештеним на околним зградама.

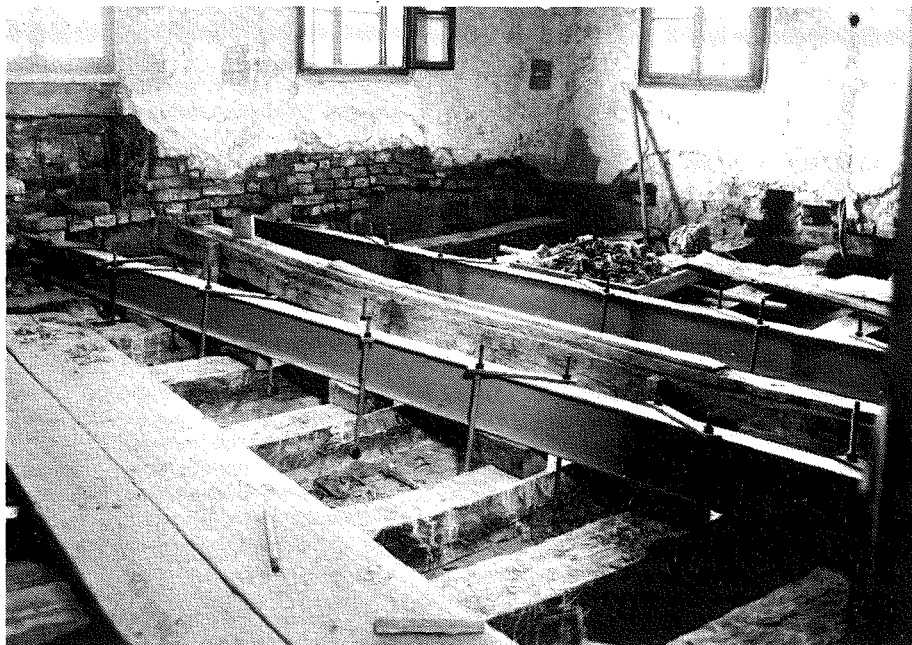
Будућим радовима на суседним парцелама ослободиће се површине за проширење баште око Конака.

Радови су пројектовани и извођени у организацији Завода за заштиту споменика културе града Београда.

Инвеститор је Скупштина града Београда.

Носилац коришћења биће Музеј града Београда.

Предвиђа се да Конак буде отворен најесен 1978. године.







Радомир Николић

ОСВРТ НА ИЗВЕСНЕ ОДРЕДБЕ УНЕСКОВИХ ПРЕПОРУКА  
ЗА КОНЗЕРВАТОРСКО-РЕСТАУРАТОРСКЕ РАДОВЕ НА  
СПОМЕНИЦИМА АРХИТЕКТУРЕ У СВЕТЛУ ДОСАДАШЊИХ  
ТЕОРЕТСКИХ САЗНАЊА

У појединим одредбама Унескових препорука за конзерваторско-рестаураторске радове на споменицима културе јасно се сагледавају основни принципи рестаурације архитектонских споменика. Ови принципи су засновани на досадашњим теоријским сазнањима у рестаурацији споменика архитектуре, посебно на принципима тзв. археолошко-аналитичког метода у рестаурацији архитектонских споменика. Наиме, по овом методу, служба заштите културног наслеђа треба првенствено да води рачуна о историјским вредностима ових објеката и да своје рестаураторске интервенције на њима предузима у што је могућој мањој мери. Има безброј знаменитих дела архитектуре којима су током векова, у појединим значајним историјским тренуцима, из одређених побуда, проистеклих из датих историјских нужности, придодавале извесне градње, некад монументалније, некад скромније, зависно од материјалних услова у којима се одређена држава или покрајина тада налазила. Све те доградње у целини стекле су временом своју битну историјску прос-

торну визију коју би савремени конзерватор морао да поштује и чува. Право историје споменика је све то и неповредиво и оно се не сме никаквим естетским или уметничким уверењима нарушити. Код појединих конзерватора се јављају и такве побуде "да рекреирају првобитне естетске вредности" споменика архитектуре, како је то у једном елаборату код нас записано. Такав приступ са гледишта археолошко-аналитичког метода у рестаурацији споменика тешко да се може одржати, јер се таквом "рекреацијом" споменика архитектуре најчешће, као што је пракса посведочила, може уништити историјска вредност одређених епоха.

Џон Раскин (John Ruskin) - 1819-1900, један од истакнутих утемељивача археолошко-аналитичког метода у рестаурацији споменика архитектуре, тј. један од оснивача енглеске школе у рестаурацији архитектонских споменика, с правом је говорио да је немогућно, као што је немогућно васкрснути мртвог, обновити било шта што је било велико или лепо на једном споменику архитектуре.

Године 1931, на конгресу археолога и рестауратора у Атини, знаменити грчки рестауратор, Никола Баланос, на примеру свога рада на рестаурацији Партенона, формулисао је основне принципе археолошко-аналитичког метода у рестаурацији давно руинираних споменика архитектуре. Први, као најважнији, као онај који поставља основу стајалишта савременог конзерватора, то је да се подвргне пуној осуди и изуземе из рестаураторске праксе било каква рестаурација споменика у целини. Други принцип је да

се уопште не може допустити било какво обнављање или допуњавање архитектонског здања. Дозвољено је само враћање на пређашње место делова древних детаља, откривених и нађених унутар порушеног споменика. При том треба примењивати рад који је заскупљен на самом споменику. Трећи принцип је - да се у случају неопходности примене нових елемената за учвршћење фрагмената на првобитном месту - да ти елементи морају бити од новог материјала и да се разликују од старог. Тако је Никола Баланос још једном потврдио правилну поставку теза археолошко-аналитичког метода којег су европске земље крајем XIX и почетком XX века већ биле у главним цртама формулисале. На овим тезама су и Унескове препоруке засноване.

Ако се споменик културе првенствено посматра као материјализована идеја одређеног историјског тренутка, тј. материјализована историјска свест дате епохе коју савремени човек радо ишчитава да би своју историјску свест спознао и оплеменио, и ако се у том споменику архитектуре, као што је указао и наговестио народни геније, кроз епске песме косовског и посткосовског циклуса, одржава дијалектичко јединство одређеног историјског тренутка, ако његово "дрвље и камење" што га је кулуком Старина Новак довлачио, као и многи други, пре и после њега, за градњу било ког споменика, представља начин производње живота одређене епохе, а што су га руке ствараоца у узбудљиву просторну визију претвориле, онда се свему томе као материјализованом историјском сазнању, не би могле додавати тоне и тоне новог камена и цемента-произведене робе без значаја, у некаквој "креативној тежњи" да се "рекреирају првобитне естетске вредности".

За савременог конзерватора аутор било ког архитектонског споменика из прошлости је увек присутан, и он је дубоко уверен да нема право да присутном аутору од његовог дела прави лажну слику, тобож "представу његовог првобитног изгледа". Он је исто тако спознао да ако се усуди да присутном аутору његово дело преправља и допуњује новим градњама, да је тиме дао свакоме право, па чак и онима, који нису дорасли за те послове, да уображавају - да би они могли то још боље да изведу. Јер ако си себи узео право да градиш и прекрајаш, чиме доказујеш да си ти једини у праву, Зар будући неће имати права да бољим и савршенијим техничким средствима то исто чини.

Савремени конзерватор је мишљења да ће историјска свест будућег човека, израсла на историјској свести давних векова и садашњице, управо бити најбољи бранилац археолошко-аналитичког метода у рестаурацији архитектонских споменика у будућности.

Било какво прејудуцирање кад је у питању рестаурација споменика архитектуре у основи је непожељно. Сваки споменик има своје изузетне особитости које условљавају и посебан одређени третман. Али савремена теоријска сазнања указују да се до позитивних резултата на овом пољу може доћи само ако се свестрано сагледају историјске вредности одређеног споменика и настоји да се оне, ненарушене и неизмењене, уз најмању могућу рестаураторску интервенцију, у целини сачувају.





Вукосава Татић

ИСКУСТВА У ОБНОВИ СПОМЕНИКА КУЛТУРЕ  
У ВОЈВОДИНИ

Архитектонски споменици у Војводини настали током два миленија нове ере делили су судбину народа овог краја: паљени и разорени у сваком ратном походу, обнављани са жељом да надмаше лепотом и величином оштећено здање. На античким грађевинама запајају се трагови доградњи или адаптација у сре-

дњем веку, али ни ти објекти нису поштеђени разарања. Период изузетног полета обнове објеката монументалне архитектуре у Војводини је XVIII век. У XIX веку почињу организована археолошка истраживања са циљем да се прикупе подаци о архитектури и декоративној пластици.

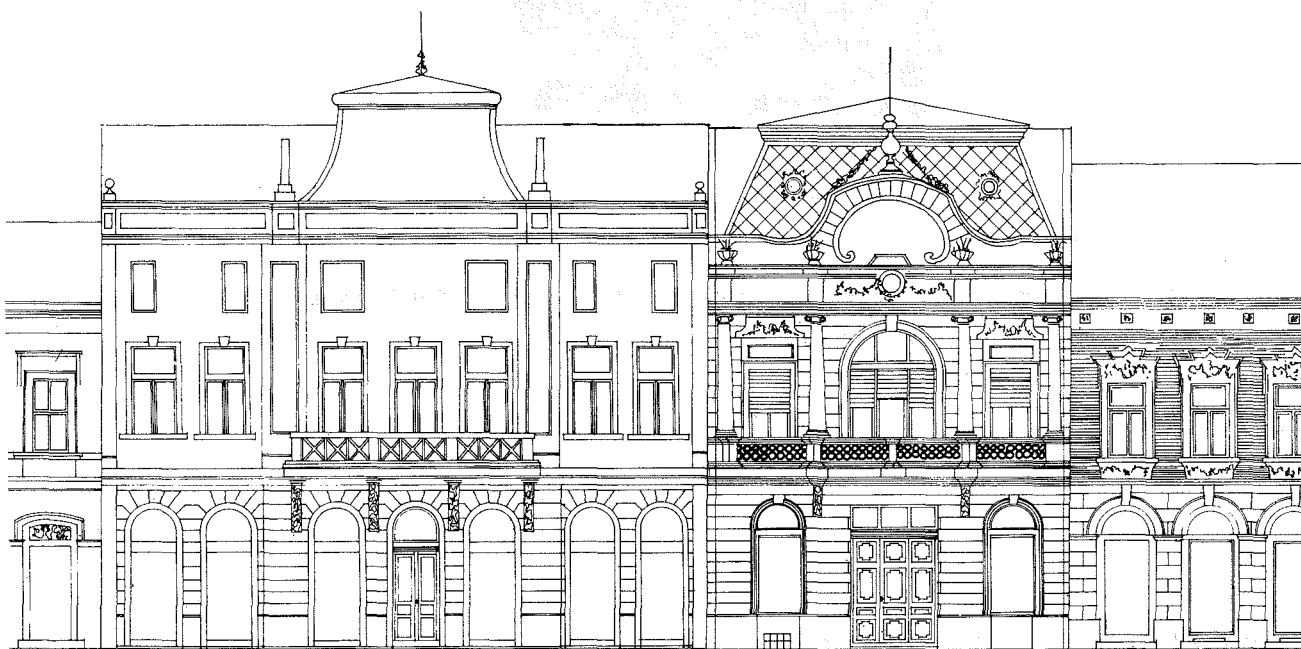
Организована служба заштите споменика културе делује у Војводини од 1948. године у саставу Републичког завода за заштиту споменика културе, а Покрајински завод основан је јануара 1951. године. Стање најзначајнијих споменика градитељског наслеђа по завршетку другог светског рата било је врло критично. Највише је страдала група фрушкогорских манастира и велики број цркава у Срему, чија обнова је изискивала већа средства него што је заједница могла да обезбеди. Ни један од ратом разорених споменика у Војводини не може се сматрати обновљеним до презентације.

Стање споменика народног градитељства све је теже због незаинтересованости власника да чува старе, неудобне куће или да користи економске објекте. Настојања Покрајинског завода за заштиту споменика културе била су усмерена на заштиту ин ситу.

Обнова и презентација градитељских споменика у којима су се одиграли значајни догађаји старије исто-

рије и НОР-а изведена је у сарадњи са друштвено-политичким организацијама.

У урбанистичким плановима градова у Војводини значајно место заузима просторнопланска основа заштите споменика културе са смерницама за поступак и унапређење целина грађанске архитектуре.



27

29

31

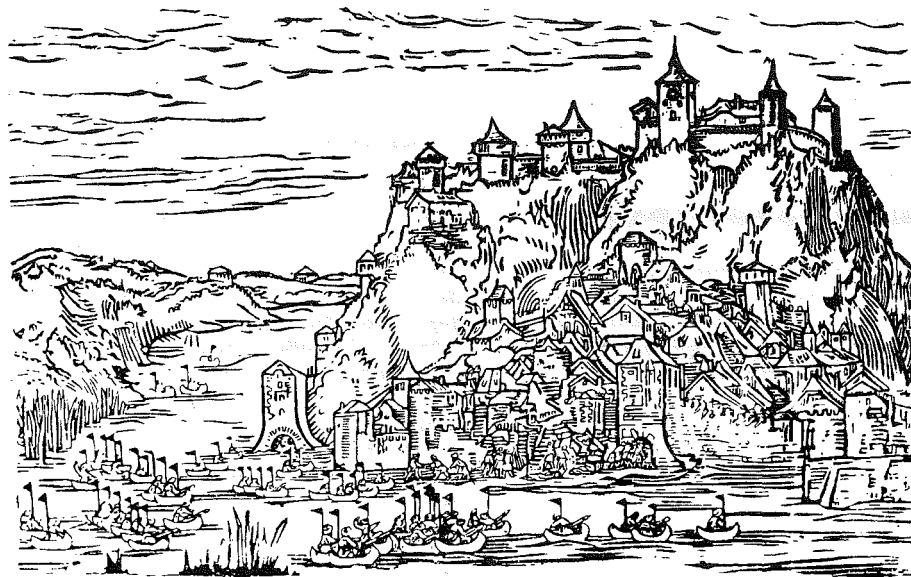


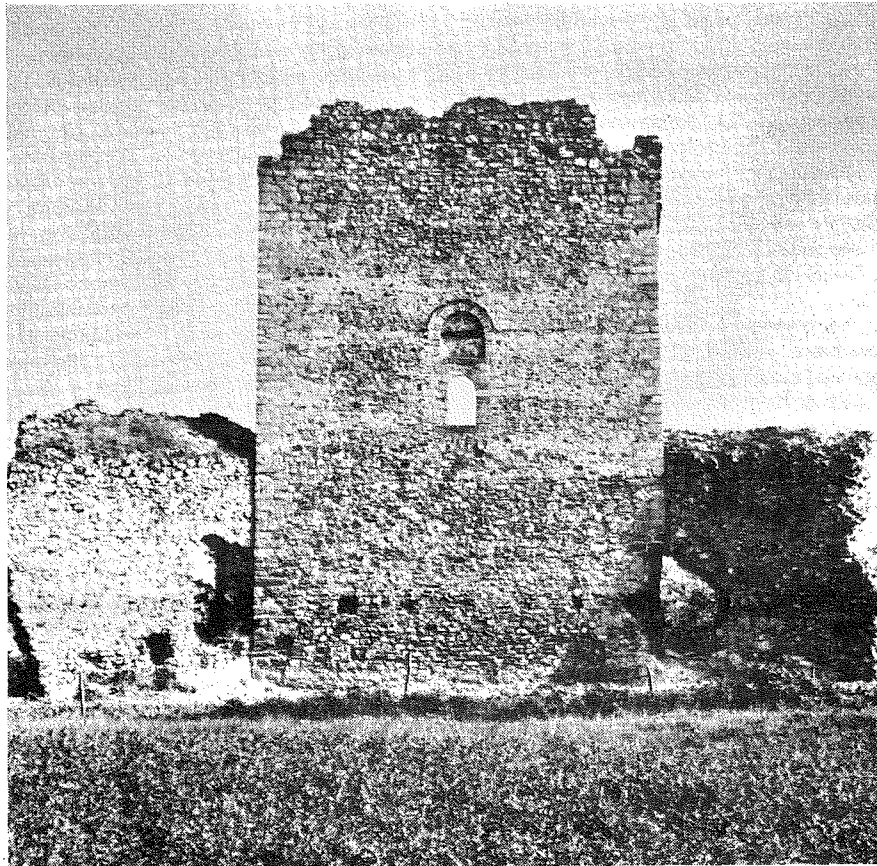
Михаилове улице, Гардош, Скадарлију, а на бази претходно урађених студија.

Сваку од ових фаза, разуме се, карактерише како развој методолошког, тако и технолошког поступка у обнови и обради овог фонда, као и низ отворених проблема: степен обнове и реконструкције, обнове и обраде ентеријера, бојење фасада и низ других питања, посебно када за већи број ових објеката недостају оригинални планови и друга техничка документација и када се, поред података који се добијају углавном истраживањима на самом објекту, мора по некад да се служи и аналогијама. Обнова овог градског фонда, чак и нека од ових питања, заслужују сигурно посебна саветовања, обзиром на искуства и постигнуте позитивне и негативне резултате у обнови и реконструкцији градске споменичке архитектуре.

## ШИРЕ ГРАДСКО ПОДРУЧЈЕ

Искуства стечена у досадашњем раду на споменичким фондовима ширег градског подручја указују на могућност сасвим парцијалне обнове и заштите појединих највреднијих објеката сеоске и маловарошке архитектуре. С обзиром да се већина овог фонда налази у приватном власништву, да је интерес ових власника углавном упућен на рушење ових објеката и изградњу нових, Завод се у протеклом периоду до данас оријентисао на заштиту и обнову већих руралних целина (стара чаршија у Гроцкој, стара чаршија у Обреновцу, споменички комплекс у Вранићу и др.) и обнову оних објеката ове архитектуре који се променом намене претварају у атељеа сликара, вајара, архитеката, чиме се постиже трајније чување и заштита ових објеката. Овај процес тек је у току, тако да се његова потпуна оцена још увек не може да да.





Радомир Станић

НЕКА ИСКУСТВА НА ОБНОВИ СПОМЕНИКА  
ГРАДИТЕЉСТВА НА ПОДРУЧЈУ ЗАВОДА У  
КРАЂЕВУ

Богатство, хронолошка и стилска разноликост, културно-историјска вредност и висок степен угрожености споменика градитељства - биле су основне одлике културне баштине на подручју краљевачког Завода у моменту његовог оснивања пре тринаест година. Све ове карактеристике имале су значајног утицаја у опредељивању за избор техничких мера заштите. На-

равно, и други фактори су на изврстан начин допринесли учвршћивању ставова и приступа третману споменичких вредности.

Основни мотиви којима се Завод руководио да приступи обнови споменика градитељства проистицали су из уверења и тежњи да се споменици на најцелисходнији начин и трајно заштите и да својом новом или васпостављеном функцијом буду укључени у савремени културни и туристички живот.

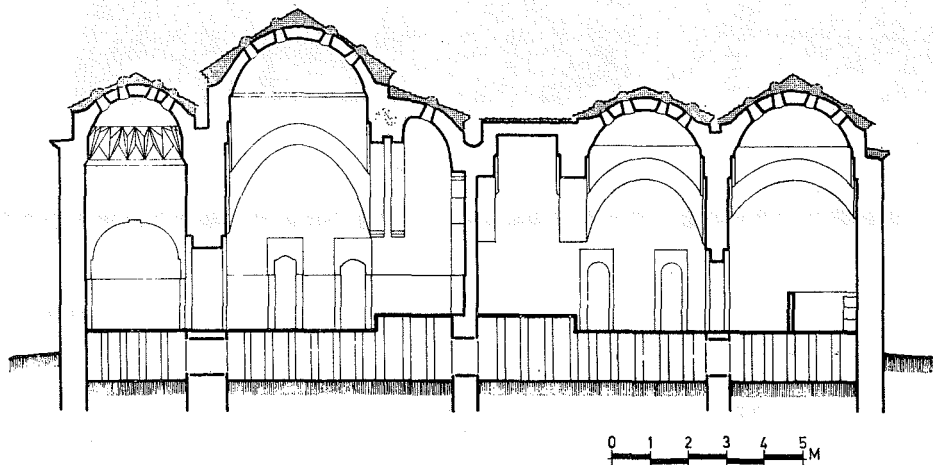
Досадашња делатност Завода на обнови споменика градитељства имала је два вида: 1. рад на делимичној обнови и 2. рад на потпуној рестаурацији (реконструкцији).

Без обзира којим се интервенцијама приступало, увек се полазило од неких утврђених начела, која се ни у једном случају нису изневерила.

Основни принцип огледао се у томе да је од пресудне важности био степен очуваности аутентичних података и елемената који су омогућавали делимичну или потпуну обнову без икакве произвољности и хипотетичности. При оцени објективних могућности делимичне или потпуне обнове споменика полазило се најпре од података и елемената на самом споменику, а потом од резултата истраживања и очуване документације. Радови на обнови објеката увек су поверавани искусним и оспособљеним конзерваторима, чија су искуства проверена. У недостатку својих стручњака Завод је ангажовао истакнуте спољне стручне сараднике.

Целисходност радова на обнови споменика градитељства у начелу је оцењивана у светлу задовољавања више захтева, од којих су најважнији: 1. Остваривање тежњи да се споменику врате првобитни облици у циљу обезбеђења његове стилске индивидуалности и интегритета. 2. Остваривање услова да се споменик и сви његови садржаји трајно заштите. 3. Очување и презентовање свих најважнијих хронолошких и стилских фаза у животу споменика.

Примењујући научне методе и користећи се провереним искуствима у нашој и страниј конзерваторској пракси, а руководећи се објективним могућностима стручне, културне и друштвене природе, Завод је до сада извео радове на обнови тринаест споменика градитељства. Потпуна обнова је извршена на следећим споменицима: црква Св. Стефана у Лепенцу, црква Св. Николе у Ушћу, црква Св. Алексија у Милићима код Студенице, црква Св. Николе у Палежу, црква Св. Петра и Павла у Попама код Н. Пазара, манастирски конак у Сељанима код Пријепоља, црква брвнара у Прањанима код Г. Милановца и чардак кнеза Милоша у Г. Добрињи код Пожеге. Делимична обнова извршена је на споменицима и комплексима: манастир Ђурђеви Ступови (црква Св. Ђорђа), Лејлек џамија у Н. Пазару, црква Св. Богородице у Доцу код Студенице, неки објекти у средњовековним градским комплексима Маглича и Ужица.







Арх.Александар Радовић

НАЧЕЛА ЗАСТУПАНА ПРИ ОБНОВИ СПОМЕНИКА  
ГРАДИТЕЉСТВА У РАДУ ЗАВОДА ЗА ЗАШТИТУ  
СПОМЕНИКА КУЛТУРЕ У НИШУ

У својој дванаестогодишњој пракси Завод за заштиту споменика културе у Нишу суочавао се са бројним проблемима спасавања и заштите низа оштећених споменика градитељства. Најчешће се ради о средњевековним објектима и објектима народног неимарства, који су, тешко нагржени зубом времена, доспели у такво стање да се неминовно намеће потреба за обновом било делова, било целине, како би се постигао основни циљ заштите споменика: очувања свих битних споменичних карактеристика.

Завод је између осталог реализовао обнову већих размера на цркви Св.Николе у Куршумлији, цркви Св. Тројице у Матејевцу код Ниша, затим на цркви Св. Богородице у Лесковцу, на цркви Св.Архангела у Бољев Долу код Димитровграда и на цркви манастира Темска. Такође су изведене опсежне обнове на кулама и бедемима средњевековног града у Пироту, на Баги-беговој џамији у Нишкој тврђави и на старој воденици у Зајечару. Захвати нешто мањег обима, али не и мање сложени реализовани су на цркви Св.Петке

у Станичењу, на цркви у Глашинцу и на Латинској цркви у Прокупљу, затим на црквама манастира Поганово и манастира Липовац, као и на Хамаму у Нишкој тврђави и конацима у Поганову.

Основно начело присутно већ у самом приступу проблему огледало се у обавези потпуног и свестраног истраживања објекта, почев од испитивања и анализе свих архитектонских елемената, техничких решења, стилских, пропорцијских, естетских и других карактеристика, до проучавања историјског контекста, анализе резултата археолошких ископавања и аналогних споменика.

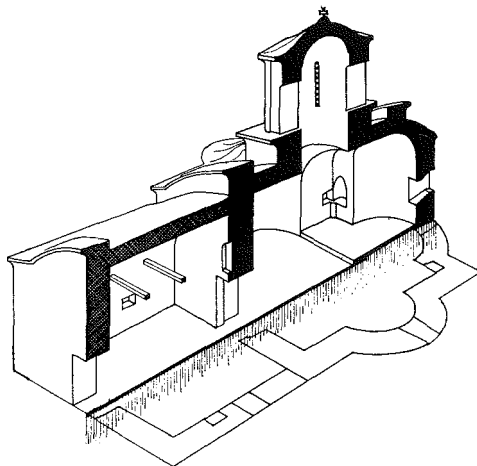
Настојање да обнова споменика буде у што већој мери у аутентичним материјалима представља један од основних постулата у свим досадашњим интервенцијама. Ово тим пре, што и данас ипак можемо располагати таквим материјалима и то начешће из локалних извора одакле су их и стари неимари добављали /песак, камен, дрво, опека и сл./. Савремене техничке иновације су притом коришћене превасходно у циљу обезбеђења трајности ових материјала и заштите објекта од свих негативних спољашњих утицаја.

У највећем броју случајева при обнови споменика доследно су поштоване све карактеристике сагледаване на очуваним материјалним остацима. Од овог правила одступало се само у ретким случајевима када се радило о минималним материјалним остацима који нису могли представљати чврћи ослонац при обнови, али се у таквим случајевима редовно прибегавало изналажењу поузданих аналогича.

Зависно од степена оштећености, обнова споменика кретала се од минималних захвата - са обновом само неких елемената, до врло сложених интервенција - са обновом читавих конструктивних склопова и архитектонских целина. При томе је један од битних чинилаца за избор поступка, потреба да се објекат доведе у стање у којем ће бити, пре свега, заштићене, а потом и у оптималној мери афирмисане, његове праве споменичне вредности.

У случајевима када споменик није могао бити обновљен нити обезбеђен континуитет првобитне, односно аутентичне функције, примењивана је ревитализација, прилагођавањем за нову функцију, која се у савременим условима може сматрати најадекватнијом. Притом је најбитније било да се увођењем савремених елемената, материјала и инсталација не повреди аутентичност и интегритет споменика.

Основна и најбитнија карактеристика подухвата, које је Завод за заштиту споменика културе у Нишу реализовао на обнови бројних споменика градитељства, је настојање да се првенствено постигне трајна заштита свих затечених споменичних вредности. Такав поступак оставља могућност да у будућој пракси, коришћењем нових сазнања и савременије методологије, про веравамо, па у случају потребе, и коригујемо наше интервенције на обнови несталих делова. Неповредивост свих остатака аутентичних споменичних вредности, које су до данашњих дана остале као последњи сведоци домета некадашњег градитељског стваралаштва, представљао је императив сваке интервенције на споменику културе.





Предраг Пајкић

НАЈЗНАЧАЈНИЈИ РАДОВИ НА РЕСТАУРАЦИЈИ  
СПОМЕНИКА КУЛТУРЕ У ШУМАДИЈИ И  
ПОМОРАВЉУ

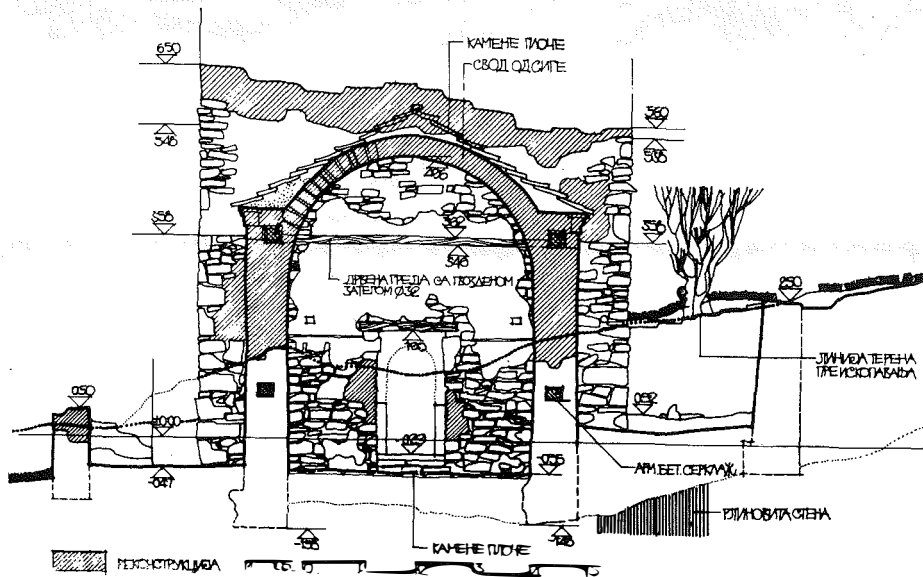
У свом десетогодишњем раду Завод за заштиту споменика културе из Крагујевца је реализовао тридесетак великих и значајних конзерваторских и рестаураторских подухвата. Полазећи од исправних методолошких принципа да споменици културе треба да се интегришу у савремене токове живота, да им се

врати аутентичан изглед и да им се дају нови садржаји неке од ових акција представљају замашне рестаураторске и реконструктивне захвате. Ревитализовани споменици наше прошлости укључени су у културни, привредни и туристички живот свог региона и постали центри који привлаче бројне посетиоце.

Неке значајне историјске, архитектонске и уметничке целине током векова биле су паљене, рушене и поново обнављане тако да су у великој мери изгубиле своју аутентичност и веродостојност. Због тога је један од најважнијих задатака нашег Завода да се скине наслага времена и уклоне неуке и нестручне интервенције како би ове драгоцене грађевине поново засијале својом првобитном лепотом. На овај начин од полусрушених грађевина обраслих коровом или лаички президаних споменика, створене су аутентичне целине које привлаче својом лепотом и својим естетским и историјским квалитетима.

Да поменемо само неке грађевине чије су реконструкције обављене у предходном периоду или су у завршној фази: манастир Раваница код Ђуприје, манастир Сисојевац код Параћина, манастир Јошаница код Светозарева, манастир Витовница код Петровца на Млави, манастир Пустиња код Ваљева, конак књаза Милоша у Крагујевцу, кућа Светозара Марковића у Крагујевцу, конак Правитељствујушег својета у Вољавчи, кућа у Дуленима у којој је 1941. године одржано саветовање команданата свих партизанских одреда Србије, кућа у Робајама где је друг Тито 1941. године први

пут ступио на ослобођену територију, кућа народног хероја Даринке Радовић код Тополе и кућа народног хероја Софије Ристић у Јарменовцима у којој је током читавог НОР-а била смештена партизанска болница. Сви ови значајни споменици културе враћени су у аутентично стање и добили нове функције пошто су у њима смештене манастирске ризнице, музејске збирке, уметничке и историјске изложбе и постали место ходочашћа, а сви без изузетака заблистали својом првобитном лепотом.





Арх. Зоран Јаковљевић

#### РЕКОНСТРУКЦИЈА РАНЧИЋЕВЕ КУЋЕ У ГРОЦКОЈ

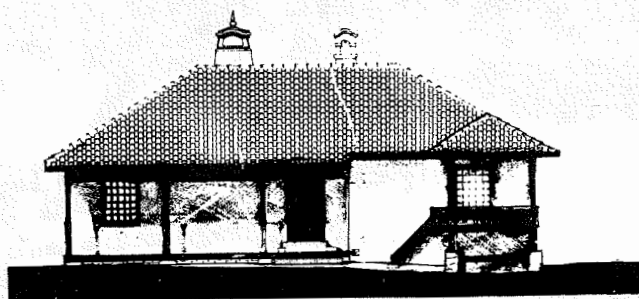
Ранчићева кућа у Гроцкој се сматра спомеником културе, јер представља карактеристичан пример развијеног типа сеоске куће из прве половине XIX века. Извесне индикације указивале су да је зграда можда и старија него што се претпостављало у току валоризације. На основу породичног предања Ранчића, кућу је купио смедеревски учитељ, највероватније током треће деценије XIX века. То се може закључити по Милићевићевом опису знаменитих људи у смедеревској нахији. По сведочењу последњих потомака породице Ранчић од времена од када је кућа у њиховом власништву она није мењана, дограђивана, нити адаптирана; остала је онаква каква је била кад је њихов предак купио.

Стање овог објекта било је седамдесетих година такво, да је изискивало хитне спасавалачке радове како би се сачувао овај интересантан објекат народне архитектуре на подручју Београда. У току конзерваторско-рестаураторских радова, изведених у периоду између 1971-1973. године, откривене су нове појединости о историјату објекта. Тако је установљено да је та зграда била већ једном темељито реконструисана о чему сведоче бројни подаци: профилисани стубови трема и преправке у бондручној и кровној конструкцији. Установљено је да је првобитно објекат био троделна зграда са подужним тремом дуж дворишне фасаде-карактеристичним обележјем косовске приземљуше.

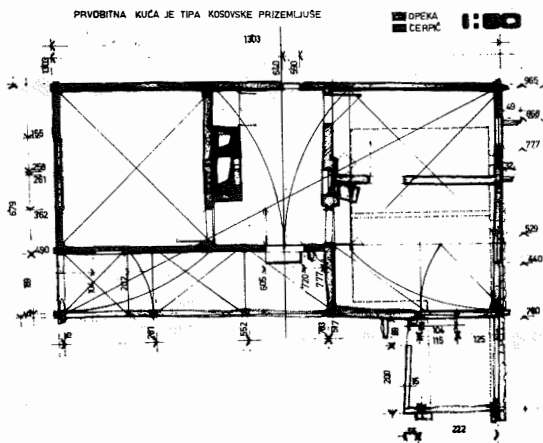
Анализом величине простора, облика, конструктивних и декоративних детаља, утврђени су пропорцијски односи и начин на који је зграда била сазидана. Откривање реда, величина и пропорцијских односа у просторном и обликовном смислу, омогућило је реконструкцију првобитног склопа објекта и поред тога што нису очувани сви конструктивни детаљи.

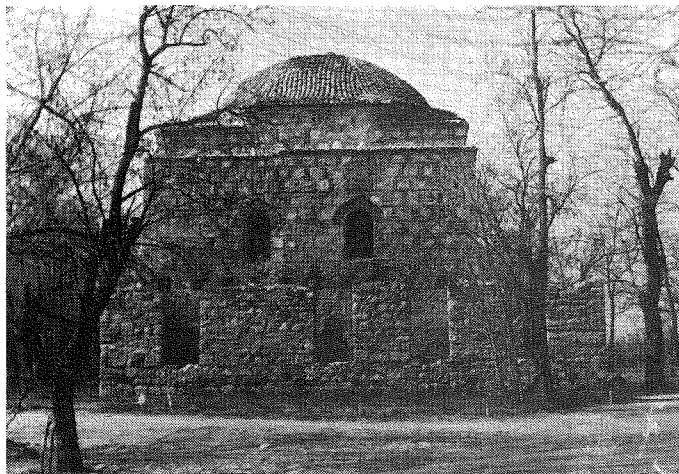
Опште конзерваторско начело да треба реконструисати првобитне архитектонске облике и архитектуру у целини, уколико за то постоје подаци, у овом случају није остварено. Саниран је и конзервисан затечени облик објекта са свим функционалним и конструкционим карактеристикама које су последица адаптације,

извршене највероватније крајем XVIII века. На тај начин очуван је прототип развијене сеоске стамбене зграде тзв. грочанске куће, а са њом и метаморфоза функционалне организације простора од простијег ка развијенијем облику.



SEVEROZAPADNA FASADA





Арх. Даница Јанић

РЕВИТАЛИЗАЦИЈА КАО ЦИЉ ЗАШТИТЕ СПОМЕНИКА  
И ПРИСТУП ОБНОВИ ЦАМИЈЕ У НИШКОЈ ТВРЂАВИ

Ревитализација као крајњи циљ заштите споменика културе, сажима у својој методи истраживачке и савалачко реставраторске интервенције, са могућношћима већег или мањег степена креативног исказивања при коначној презентацији свих њихових вредности.

Приступ једној грађевини, која у стању распадања чека на своје срећније дане, треба да води до њене коначне експозиције уношењем поновног живота, статичком консолидацијом, исказивањем њених аутентичних материјала и просторних вредности и једновремено уношењем нових функционално-естетских елемената и нове намене.

Централна подкуполна грађевина Бали-бегове цамије, складних димензија, лоцирана у централном, нешто вишем и наглашенијем простору Нишке тврђаве, била је такав пример, Зидана је на почетку 16. века

(1521-1523), и представља класичан пример мањег сакралног објекта, одређеног композиционог просторног и конструктивног склопа, својственог исламској архитектури у нашим крајевима.

При решавању конзерваторско-реставраторских проблема овог објекта - који је више година због лошег стања био обухваћен дрвеним облицима и затегнут арматурним гвожђем по целој висини фасадних равни - прихваћен је систем санације по вертикали, почев од кровних површина до равни терена,

У циљу што успешније ревитализације ентеријера, поред комплетне реконструкције северозападног, двокупног трема и делимично минарета, настојало се да се оствари камерни концертни и сценски простор, који би могао бити обogaћен изложбама ликовних дела, чиме би се остварило јединство простора, звука и светлосних ефеката.

Као вертикала, цамија је, својим обновљеним просторним облицима импозантних димензија, добила старе квалитете, а поступно сређивање простора византијског урбаног ткива, у њеној непосредној околини, допринеће се коначној презентацији свих вредности ове просторне целине.





СПИСАК ИЛУСТРАЦИЈА

на стр.

- |   |   |
|---|---|
| <p>7. - СВ.НИКОЛА У КУРШУМЛИЈИ, са заштитним крововима (снимак Ђ.Бошковића)</p> <p>8. - УКЛЕСАНИ ЦРТЕЖИ архивалти на фасади Богородичине цркве у Студеници</p> <p>9. - ПРЕСТАВА ВАВИЛОНА, на минијатури из XI века</p> <p>10. - ПРЕСТАВА ЈЕРУСАЛИМА на мозаику из VI века</p> <p>11. - ПРОЈЕКАТ МИЛАНСКЕ КАТЕДРАЛЕ</p> <p>12. - ГЕОМЕТРИЈСКА СХЕМА из XV века за одређивање делова грађевине</p> <p>13. - АРИЈЕ, делови од старог оштећеног камена и обновљене површине</p> <p>14. - СТАРЕ АЛАТКЕ за обраду камена</p> <p>15. - БАЊСКА, ЦРКВА СВ.СТЕФАНА конструктивни склоп куполе</p> <p>16. - КОНСТРУКТИВНИ СКЛОП ЦРКВЕ ДАВИДОВИЦЕ (цртеж Ј.Нешковића)</p> <p>17. - ГРАЧАНИЦА, пре рестаураторских радова</p> <p>18. - СВ.НИКОЛА У КУРШУМЛИЈИ, идеална реконструкција на основу које су изведени радови</p> <p>19. - ГАМЗИГРАД, анастилоза атријума палате</p> <p>20. - АРАЧА, предлог за делимичну обнову цркве</p> <p>21. - ЦРКВА СВ.ПЕТРА У БИЈЕЛОМ ПОЉУ после реконструкције</p> | <p>22. - ЂУРЂЕВИ СТУПОВИ У РАСУ, подужни пресек кроз цркву Св.Ђорђа - Предлог за радове</p> <p>23. - ЛЕПЕНАЦ, изглед цркве са југозапада после радова</p> <p>24. - ЛЕПЕНАЦ, подужни пресек предлога за реконструкцију</p> <p>25.и26. - ГРАДАЦ после обнове</p> <p>27. - ХИЛАНДАР, трем на конаку</p> <p>28. КОСОВСКА ПРИЗЕМЉУША, конструктивни склоп</p> <p>29. - КОНАК КЊЕГИЊЕ ЉУБИЦЕ У БЕОГРАДУ, уређење подрумских просторија</p> <p>30. - КОНАК КЊЕГИЊЕ ЉУБИЦЕ У БЕОГРАДУ, уграђивање нових жељезних носача</p> <p>31. - ГРАДАЦ, са заштитним крововима</p> <p>33. - СРЕМСКИ КАРЛОВЦИ</p> <p>34. - НОВИ САД, Дунавска улица, предлог за реконструкцију</p> <p>35. - ОБРЕНОВАЦ, чесни дом</p> <p>36. - БЕОГРАДСКА ТВРЂАВА, гравира</p> <p>37. - КУЛА У СТАЛАЋУ, општи изглед са севера</p> <p>38. - ХАМАМ У НОВОМ ПАЗАРУ, пресек (аутор Сл.Ђорђевић)</p> <p>39. - ПИРОТ, конак</p> <p>40. - МАНАСТИР ТЕМСКА аксонометријски пресек кроз цркву</p> <p>41. - ЈОШАНИЦА после рестаурације</p> <p>42. - ПЕТКОВИЦА код СТРАГАРА</p> <p>43. - РАНЧИЋЕВА КУЋА у Гроцкој</p> <p>44. - РАНЧИЋЕВА КУЋА у Гроцкој, основа и северна фасада</p> <p>45. - БАЛИ - БЕГОВА џамија у Нишу</p> |
|---|---|

ИЗВОДИ ИЗ ГЛАВНИХ САОПШТЕЊА

- РАЗВОЈ СХВАТАЊА О ОБНОВИ АРХИТЕКТОНСКИХ СПОМЕНИКА У СРБИЈИ ПОЧЕВ ОД ПРВЕ СТРУЧНЕ РЕСТАУРАЦИЈЕ  
Др Слободан Ненадовић 7
- АКТИВНА ЗАШТИТА ГРАДИТЕЉСКОГ НАСЛЕЂА У СУВРЕМЕНОЈ ПРАКСИ НА ПРИМЕРУ УРБАНИСТИЧКО-АРХИТЕКТОНСКИХ ИНТЕРВЕНЦИЈА У УРБИНУ  
Др Томислав Марасовић 9
- КАКО ИСТАКНУТИ ПОВИЈЕСНОСТ СПОМЕНИКА АРХИТЕКТУРЕ КОД ОБНОВЕ?  
(критерији за избор фазе из живота споменика која ће се обновом истакнути)  
Др Иво Мароевић 11
- ОБНОВА АРХИТЕКТОНСКИХ СПОМЕНИКА И КОРИШЋЕЊЕ НОВИХ МАТЕРИЈАЛА  
Михаило Вуњак 13
- УТИЦАЈ КОНСТРУКТИВНОГ СКЛОПА НА ПРИСТУП ОБНОВИ ГРАДИТЕЉСКОГ СПОМЕНИКА  
Арх. Слободан Ђорђевић 15
- ПРИНЦИПИ И ПРИСТУПИ РЕСТАУРАЦИЈИ ЦРКВЕ Св. НИКОЛЕ У КУРШУМЛИЈИ, ГРАЧАНИЦЕ, РАВАНИЦЕ И СИСОЈЕВЦА  
Др Бранислав Вуловић 17
- ПРИСТУП ОБНОВИ ЦИСТЕРЦИТСКОГ САМОСТАНА У КОСТАЊЕВИЦИ, ЗАШТИТИ ЦРКВЕ АРАЧЕ У ВОЈВОДИНИ И АНАСТИЛОЗИ АРХЕОЛОШКИХ СПОМЕНИКА  
Др Милка Чанак Медић 19
- КАРАКТЕР И СТЕПЕН ОБНОВЕ ЦРКВЕ МАНАСТИРА ЂУРЂЕВИ СТУПОВИ У РАСУ, ЦРКВЕ Св. ПЕТРА У БИЈЕЛОМ ПОЉУ, ЦРКВЕ Св. ЂОРЂА У ТИТОГРАДУ  
Арх. Јован Нешковић 21
- ОБНОВА ЦРКВЕ МАНАСТИРА ЛЕПЕНЦА И СХВАТАЊА О ПРЕЗЕНТАЦИЈИ И ЗАШТИТИ ЦРКВЕ МАНАСТИРА МИЛЕНТИЈЕ  
Маг. арх. Мирко Ковачевић 23

- НАЧЕЛА ЗАСТУПЉЕНА ПРИЛИКОМ ОБНОВЕ ЦРКВЕ У ГРАДЦУ И СТАРОЈ ПАВЛИЦИ  
Арх. маг. Оливера Марковић-Кандић 25
- ОБНОВА СПОМЕНИКА НАРОДНОГ ГРАДИТЕЉСТВА  
Арх. Ранко Финдрик 27
- РЕКОНСТРУКЦИЈА И АДАПТАЦИЈА КОНАКА КНЕГИЊЕ ЉУБИЦЕ У БЕОГРАДУ  
Арх. Светислав Вученовић 29
- ОСВРТ НА ОДРЕДБЕ ИЗ УНЕСКОВЕ ПРЕПОРУКЕ О ЗАШТИТИ КУЛТУРНОГ НАСЛЕЂА ИЗ 1972. ГОДИНЕ, У СВЕТЛУ ДОСАДАШЊИХ ТЕОРИЈСКИХ САЗНАЊА  
Радомир Николић 31
- ОБНОВА СПОМЕНИКА ГРАДИТЕЉСТВА У ВОЈВОДИНИ  
Вукица Татић 33
- РАД ЗАВОДА ГРАДА БЕОГРАДА НА ОБНОВИ СПОМЕНИКА ГРАДИТЕЉСТВА  
Јован Секулић 35
- НЕКА ИСКУСТВА НА ОБНОВИ СПОМЕНИКА ГРАДИТЕЉСТВА НА ПОДРУЧЈУ ЗАВОДА У КРАЉЕВУ  
Радомир Станић 37
- НАЧЕЛА ЗАСТУПАНА ПРИ ОБНОВИ СПОМЕНИКА ГРАДИТЕЉСТВА У РАДУ ЗАВОДА ЗА ЗАШТИТУ СПОМЕНИКА КУЛТУРЕ У НИШУ  
Арх. Александар Радовић 39
- НЕКИ ПРОБЛЕМИ РЕКОНСТРУКЦИЈЕ СПОМЕНИКА АРХИТЕКТУРЕ У ШУМАДИЈИ И ПОМОРАВЉУ  
Предраг Пајкић 41

ИЗВОДИ ИЗ КОРЕФЕРАТА

- РЕКОНСТРУКЦИЈА РАНЧИЋЕВЕ КУЋЕ У ГРОЦКОЈ  
Арх. Зоран Јаковљевић 43
- РЕВИТАЛИЗАЦИЈА КАО ЦИЉ ЗАШТИТЕ СПОМЕНИКА И ПРИСТУП ОБНОВИ ЦАМИЈЕ У НИШКОЈ ТврЂАВИ  
Арх. Даница Јанић 45

